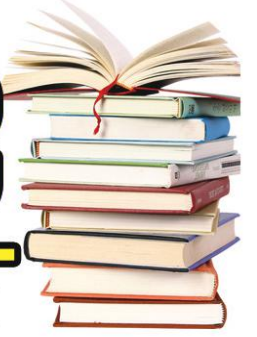


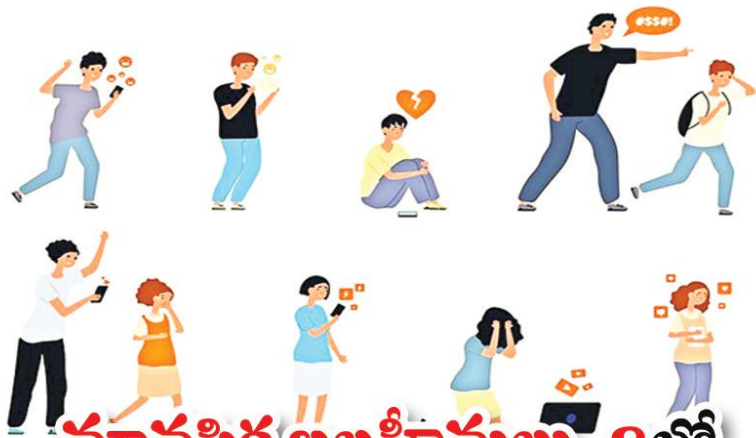
# ప్రజ్ఞా



suryaapragna71@gmail.com

బుధవారం 17 జూలై 2024

పేజీలు 8



మానసిక బలహీనులు ఇలా..



భారత్ -రష్యా సంబంధాలు...

# 'నవ' శకానికి నాంది..!

SSC, RRB, Bank Exams REASONING ★

TET ప్రాక్టీస్ ప్రశ్నలు

**TET/DSC**

The female moth lays tiny eggs. A tiny black caterpillar hatches out of its egg. The caterpillar eats mulberry leaves and grows bigger and bigger. It goes through 4 molts. The caterpillar spins a cocoon of silk threads around itself. The pupa changes into a moth. The moth comes out of the cocoon.

**SILKWORM LIFE CYCLE**

EGG → LARVA → PUPA → ADULT

బయాలజీ 4లో..

**APPSC/TGPSC**

**FINANCE COMMISSION**

ఎకానమి 5లో..

**DSC/TET**

**EUROPE**

EUROPEAN UNION  
EU Member States  
EU New Members since 2004  
EU New Member 2013  
EU Candidates  
Possible EU Candidates 2022  
EFTA Member States

జాగ్రహి 6లో..



# పోటీపరీక్షల ప్రత్యేకం

# మానసిక బలహీనులు



**మానసిక బలహీనులు లక్ష్యాన్ని సాధించలేరా..? మానసిక బలవంతులే లక్ష్య సాధకులా...? ఏ మానసిక బలహీనత లేని వారు ఈ భూ మండలముపై ఉన్నారు..? అసలు హంద్రెడ్ పర్సెంట్ మానసిక బలవంతులు ఉంటారా..? అంటే ఏ బలహీనత లేని వారన్నమాట...? ఏమో చూద్దాం!**

వందకి వంద శాతం నిఖార్సయిన మనిషి ఉండదు. ఖచ్చితంగా వారికి ఏదో బలహీనత ఉంటుంది. ఆ బలహీనత అతనిని లేదా అతని లక్ష్యాన్ని లేదా జర్నీని దెబ్బ తీసేదయితే ఆ బలహీనతను నూటికి నూరుపాళ్ళు నాశనం చేయవలసినదే. అదెలాగంటే మనం గట్టిగా మనసులో అనుకుంటే అది ఖచ్చితంగా పోతుంది.

**బలహీనతలకు గండి కొట్టాలి...**  
మంచి వయసులో పిల్లలు చదువుకొని ప్రయోజకు లయ్యే దశ. ఈ దశలో ఉక్కిరి బిక్కిరి చేసే అనేక బలహీనతలు. లొంగిపోయామా... జీవితం నాశనం. ఆ నాశనం అన్న విషయం అప్పుడు తెలియదు - ఓ పదేళ్ళ తదుపరి ప్రశాంతంగా తెలుస్తుంది. అది దశలోనే మనం మన బలహీనతలకు గండి కొడితే అది ఉప్పెన మాదిరి అయి అందులో మనం కొట్టుకు పోకుండా ఉంటాం.

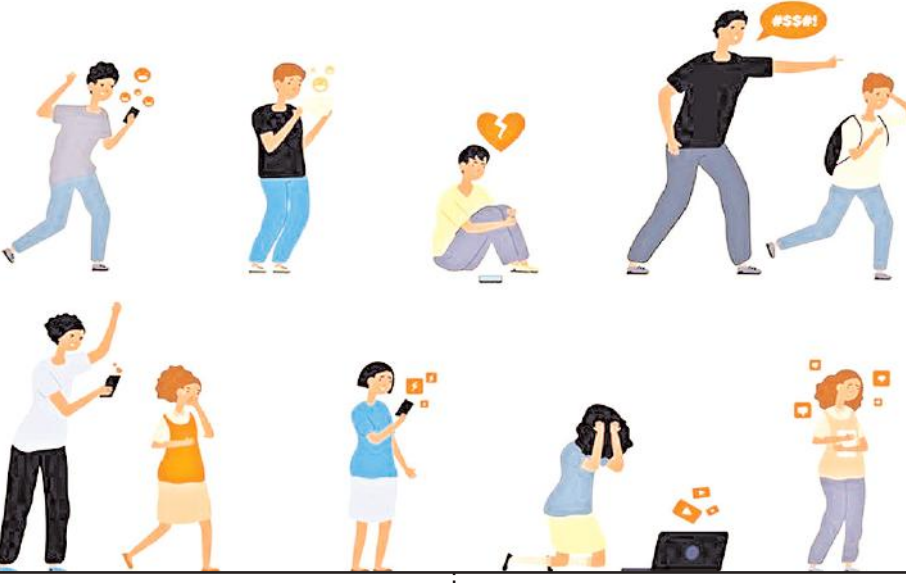
**తల్లిదండ్రులూ కారణమే...**  
ముఖ్యంగా పిల్లలు చెడిపోతున్నారు అంటే నాకు తెలిసిన మేరకు కారణం మొదటి మెట్టు తల్లిదండ్రులు. వారికి చెందిన అతిప్రేమ. ఈ అతి ప్రేమను జనాలు చూస్తున్నారని చూపిస్తారా? మరి సహజ సిద్ధంగా ఉండే ప్రేమను చూపిస్తారా? తెలియదు గాని దీనితో పిల్లలను చెడగొట్టడం ఖాయం. ఈ రోజుకి చాలామంది తల్లిదండ్రులకి తమ బిడ్డకు ఏదిష్టమో, ఏ కోర్కె ఇష్టమో కూడా తెలియదు. ఆ! దబ్బలున్నాయి, వారే చదువుతారు, మరో కాలేజీలో చేర్చిస్తే సరి! వాళ్ళని, వీళ్ళని చూసి చదువుకొని బాగుపడతారులే... అనుకుంటారు. కానీ అది జరగదు. దబ్బలుపోతాయి. విలువైన కాలం పోతుంది, పిల్లల కెరీర్ కూడా పోతుంది. కనుక తల్లిదండ్రులు ఈ బలహీనతను జయించాలి.

**యుక్త వయస్సులో జాగ్రత్త....**  
ఇక యుక్త వయస్సు నాటికి అనేక సమస్యలు చుట్టు ముడతాయి. కొన్ని గోప్యంగా ఉండాలి అంటే చాలా కూడా ఉంటాయి. వాటిని బహిరంగ పరచవలసిన అవసరం లేదు. కాలానుగుణంగా అవి జరిగిపోతుంటాయి. కానీ నేటి సామాజిక మాద్యమాలు వానిలోని గోప్యతను బట్టబయలు చేస్తున్నాయి. దీనివల్ల పవిత్రత అనే పదం పోయి పాపం మూట కట్టుకోవలసిన పరిస్థితి. దీంతో సినిమాల్లోలాగా, టీవీ సీరియళ్ళలాగా, వెబ్ సీరియల్ లాగా ఓటీటీల్లాగా జీవితం ఉంటుందని అభయభం ఎరుగని పిల్లలు వాటివల్ల ఆకర్షితులు అయి తరువాత తనవులు చాలిస్తున్నారు. కనుక ఇక్కడ కూడా తమ బిడ్డలకు తెలియకుండా తల్లిదండ్రులే కొంత కాలం సిబడి

పాత్ర పోషించవలసి ఉంది. ఒకటికి రెండుసార్లు చెక్ చేసుకోవాలి, ధృవీకరించుకోవాలి. అప్పుడే వారిని గాడిన పెట్టిన వారమవుతాం. ఎవరి బిడ్డలు వారికి ప్రాణం, ప్రేమ.. ఇది నిజమే. కానీ రేపు ఆ ప్రాణాలే పోతే? **కోపాన్ని జయించాలి...**  
ఇక నేడు మనం అందరం ఎదుర్కొంటున్న అతిపెద్ద బలహీనత కోపం. మనిషికి సమస్యలు ఎక్కువయిన

డవలసిందే. ఈ కోపం అవసరమే! కానీ ప్రతిదానికి కోపం అనే ఆయుధం వాడితే కోపిష్టి, ముక్కోష్టి అనే పదాలు ప్రాచుర్యం పొంది మన దగ్గరకు వచ్చేవారు ఒక పద్ధతి ప్రకారం దూరం అవుతారు. **జస్యో చావల్యం తగ్గించుకోవాలి...**  
మనలోని మరో బలహీనత ఏదివడితే అది తినేయడం. రోడ్డుపై మనం వెళ్తున్నప్పుడు వేడివేడి నూనె

**పిల్లలు చదువుకొని ప్రయోజకులయ్యే దశలో ఉక్కిరి బిక్కిరి చేసే అనేక బలహీనతలు ఉంటాయి. లొంగిపోయామా... జీవితం నాశనం. ఆ నాశనం అన్న విషయం అప్పుడు తెలియదు ... ఓ పదేళ్ళ తదుపరి ప్రశాంతంగా తెలుస్తుంది. ప్రారంభ దశలోనే మనం మన బలహీనతలకు గండి కొడితే అది ఉప్పెనగా మారి అందులో మనం కొట్టుకు పోకుండా ఉంటాం. అందుకే ఈ దశలో బిడ్డలకు తెలియకుండా తల్లిదండ్రులే కొంత కాలం సిబడి పాత్ర పోషించవలసి ఉంది.**



పుడు, లేదా పని ఒత్తిడి తీవ్రం అయినప్పుడు కోపం వస్తుంది. కానీ కోపం వచ్చినప్పుడు మనమందరం చూడటానికి అసలు బాగావు. మీరు కోపంగా ఉన్నప్పుడు ఒకసారి అద్దంలో చూసుకోండి. ఎంత అసహ్యంగా ఉంటామో! అవునా? కాదా? కనుక మనకు కోపం వస్తుంది అని తెలుసుకునేలోపే విచక్షణ, విజ్ఞానంతో దాని పీక పిసికేయాలి. ఎట్టి పరిస్థితుల్లోనూ అంటే నర్వకాల సర్వావస్థలందు కోపం పనికిరాదు. కోపం మనకి మంచిది కాదు. ఎదుటివారికి మంచిది కాదు. దీనివల్ల సంబంధాలు దెబ్బతింటాయి. విపరీతమయిన కాల హరణం అవుతుంది. పనికి మాలిన హడావుడి, బీబీలు, పుగర్లు పెరగడం తప్ప ఏముంటుంది కోపంలో. కనుక కోపం అనే నరాన్ని తెంపేయండి. అలాగని గోవులా ఉండమని కాదు. మన హక్కు అన్నప్పుడు పోరా

లలో మరుగుతున్న మిర్చిలు, పుసుగులు, గారెలు ఇలాంటివి ఆకర్షించినంతగా అదే రోడ్డుపై ఉండే ఫ్రూట్స్ ఆకర్షించవు. వీటికి పెట్టే ఆ పది రూపాయలు పండ్లకి పెడితే పోషకాలు వస్తాయి. కానీ నాలిక బలహీనత వల్ల ప్రాణం బజ్జల వైపే పీకుతుంది. తినేదాకా ఆగదు. ఆ తరువాత ఇదే వద్దతి కొనసాగించడం వల్ల ప్యూవర్లో ఎక్కరేలు, హాస్పిటల్స్ తప్ప మరేమీ కానరావు. నిజానికి నేడు మనం మనకు కావలసిన కేలరీల కన్నా ఎక్కువ కేలరీల ఫుడ్ లాగించేస్తున్నాము. రుచి అనేది నాలిక వివరి వరకే. మిషన్లోకి పోయిన తరువాత అంతా ఒకటే. కనుక మిర్చి కొనాలా? మ్యాంగో కొనాలా? అనేది మన విచక్షణ. ఎవరూ ఎవరినీ ఇక్కడ బలవంతం పెట్టరు కదా! మనిషి. రేపటి మన కర్మకు ఇది ఇష్టం. **ఎదుటివారిని చులకనగా చూడవద్దు...**

మరి కొంతమందికి ఎదుటివారిని ఏడిపించే బల హీనత. ఎదుటివారి ఏడుపులో వీరు సంతోషం వెతుక్కుంటారు. ఇదొక మారురోగం. ఇలాంటి వారు ఎదుటి వారి బలహీనతలను చెప్పుకుంటూ, పదే పదే జనాల్లో వారిని చులకన చేస్తూ అదో స్ట్రీ లాగా పనిచేస్తూ ఉంటారు. మరి వీళ్ళు ఎలా బతుకుతారు? ఏ పని చేసి బతుకుతారు? అంటే, బేసికట్టి వీరు పరాన్న జీవులు. పారాసైట్స్. ఇంట్లో ఎవరో ఒకరు గొడ్డుచాకిరి చేస్తూ సంపాదిస్తుంటే ఆ దబ్బులతో దేశం పై బది ఇలా ఎవరినో ఒకరిని ఏదో ఒకటి కామెంట్ చేస్తూ బతికే స్తుంటారు. కొన్నాళ్ళకి వీళ్ళకి పిచ్చి పట్టిందని జనాలు దూరం పెడతారు. ఆ తరువాత వారికి నిజంగానే పిచ్చి పడుతుంది. కనుక ఎట్టి పరిస్థితుల్లోనూ ఎదుటివారి గురించి చులకన చేయటం గాని చులకనగా చూడడం కానీ చేయవద్దు. ఇండాక మనం చెప్పుకున్నట్లే ఇదొక మారురోగం.

మరికొంతమంది తాము మానసికంగా అపర బల వంతులమని చెప్పుకుంటారు. ఇది కూడా ఒక రకంగా బలహీనతే. అస్సలు మనలను మనం ఎక్కువగా అంచనా వేసుకుంటాం. ఒకటేమిటి? అన్ని రకాలు గానూ. అంచనాలను రీవ్ కాలేక దుఃఖం ఒడిలోకి చేరి పోతాం. ముందు మనమేంటో మనకు తెలియాలి. వేరే వారికి కానే కాదు. వేరేవారికి మనబలం, బలహీనతలు తెలుస్తున్నాయంటే మన పరిస్థితి శృతి మించినట్లేనని గుర్తించండి. రక్కన మనం మారాలి. మార్చుకోవాలి. లేదా పదిమందిలో అల్లరయిపోమా? మనకి ఎంత తెలిసినా, ఎదుటివారికి ఎంత తక్కువగా తెలిసినా, మనం వినాలే కానీ దాంభికం వద్దు. ఎందుకు వినాలి? అని మీరు అడగవచ్చు. వినాలి అంతే. లేదా అక్కడికి వెళ్ళవద్దు. దూరంగా ఉండండి.

మనం ఇలా అనుకోవాలి-**మనం గొప్పవాళ్ళం కాదు. కానీ గొప్ప వాళ్ళం అవడానికి ప్రయత్నించాలి. అలాగే మనం మేధావులం కాదు, కానీ మేధావులు కావడానికి ప్రయత్నించాలి. బేసికట్టానే మనం మంచివాళ్ళము కాదు, మంచివాళ్ళలాగా కావడానికి ప్రతిరోజూ ప్రయత్నిస్తూనే ఉండాలి.** రూసో అనుకుంటాను...అయిన ఎక్కడో ఇలా అన్నారు

**“మనుషులందరూ చెడ్డవాళ్ళే! అపకాశం రాక మంచివారిగా మిగిలిపోతున్నారు”. నేనంటా ను మనుషులందరూ మంచి వాళ్ళే అపకాశం వచ్చి చెడ్డవాళ్ళుగా మారుతున్నారు!!**

**హిస్టరీ రఫీ నారీ, అసిస్టెంట్ ప్రొఫెసర్**  
సెల్: 9848827238



## విపీ ట్రిపుల్ ఐటీ ఫలితాలు విడుదల..!

ఆంధ్రప్రదేశ్ లోని ట్రిపుల్ ఐటీలలో 2024-25 విద్యా సంవత్సరంలో ప్రవేశాలకు సంబంధించిన ఫలితాలు విడుదలయ్యాయి. ఆర్డీయూకేటీ పరిధిలోని నూజివీడు, ఇడుపులపాయ, శ్రీకాకుళం, ఒంగోలు క్యాంపస్ ల వారిగా కౌన్సెలింగ్ కు ఎంపిక చేసిన విద్యార్థుల తుది జాబితా జూలై 11వ తేదీన విడుదల చేశారు. ఎంపికయిన విద్యార్థులకు సర్టిఫికేట్స్ వెరిఫికేషన్ జూలై 22 నుంచి నిర్వహించనున్నారు. ఇతర వివరాలకు వెబ్ సైట్ <https://www.rgukt.in> చూడండి.  
**సర్టిఫికేట్ వెరిఫికేషన్ తేదీల వివరాలు :**  
\* ఎంపికైన విద్యార్థులకు నూజివీడు క్యాంపస్ లో జూలై 22, 23వ తేదీల్లో సర్టిఫికేట్ వెరిఫికేషన్ ఉంటుంది.  
\* ఇడుపులపాయ క్యాంపస్ లో జూలై 22, 23 తేదీల్లో

సర్టిఫికేట్ వెరిఫికేషన్ నిర్వహిస్తారు.  
\* ఒంగోలు క్యాంపస్ లో జూలై 24, 25 తేదీల్లో సర్టిఫికేట్ వెరిఫికేషన్ ఉంటుంది.  
\* శ్రీకాకుళం క్యాంపస్ లో జూలై 26, 27 తేదీల్లో సర్టిఫికేట్ వెరిఫికేషన్ నిర్వహిస్తారు.  
**మూడు దశల్లో కౌన్సెలింగ్ :**  
ట్రిపుల్ ఐటీల్లో ప్రవేశాలకు మొత్తం మూడు దశల్లో కౌన్సెలింగ్ నిర్వహిస్తారు. అభ్యర్థులు ఆన్ లైన్ లో దరఖాస్తు చేసుకున్న తర్వాత కౌన్సెలింగ్ కు పిలుస్తారు. ఆర్డీయూకేటీ వెబ్ సైట్ <https://www.rgukt.in> నుంచి విద్యార్థులు కాలే లెటర్ డౌన్ లోడ్ చేసుకుని నిర్దిత తేదీల్లో కౌన్సెలింగ్ కు హాజరు కావాలి.  
**మొత్తం 4,400 సీట్లు :**  
ఈ నాలుగు ట్రిపుల్ ఐటీల్లో ఒక్క ట్రిపుల్ ఐటీకి

1,000 సీట్లు చొప్పున మొత్తం నాలుగు వేల సీట్లు ఉన్నాయి. ఈడబ్ల్యూఎస్ కోటా కింద మరో 400 సీట్లు ఉన్నాయి. మొత్తం నాలుగు ట్రిపుల్ ఐటీల్లో 4,400 సీట్లు అందుబాటులో ఉన్నాయి. ఆ సీట్లకు ఈ సంవత్సరం 53,863 మంది విద్యార్థులు దరఖాస్తు చేసుకున్నారు.  
**ఎంపిక విధానం :**  
దరఖాస్తు చేసుకున్న విద్యార్థులకు 10వ తరగతిలో



వచ్చిన మార్కులతో పాటు ఎస్ సీ, ఎస్ టీ, ఓబీసీ రిజర్వేషన్ల ఆధారంగా సీట్లు కేటాయింపు ఉంటుంది. ఆర్థికంగా వెనుకబడిన సామాజిక వర్గాలకు 100 సీట్లు కేటాయిస్తారు. ఆంధ్రప్రదేశ్ రాష్ట్ర విద్యార్థులకు 85 శాతం సీట్లు కేటాయిస్తారు. మిగిలిన 15 శాతం సీట్లకు రాష్ట్రంతో పాటు తెలంగాణ విద్యార్థులు పోటీపడవచ్చు. ఈ సీట్లను తెలంగాణ, ఆంధ్రప్రదేశ్ విద్యార్థులకు ఓపెన్ మెరిట్ కింద కేటాయిస్తారు.  
**టీప్రవోటీ...**

ట్రిపుల్ ఐటీల్లో సీట్లు పొందిన విద్యార్థులకు ఆరేళ్ల ఇంటిగ్రేటెడ్ బీటెక్ కోర్సులో ప్రవేశాలు కల్పిస్తారు. వీటిలో నాణ్యమైన విద్యను అందించటంతో పాటు కాంపస్ ప్లేన్ మెంట్లు లభిస్తాయి. అందువల్ల పోటీ చాలా ఎక్కువగా ఉంటుంది. ఈసారి 4,400 సీట్లకు 53,863 మంది విద్యార్థులు దరఖాస్తు చేసుకున్నారు. అంటే ఒక్కో సీటుకు దాదాపు 13 మంది పోటీ పడుతున్నారు. వివరాలకు వెబ్ సైట్ <https://www.rgukt.in> హెల్ప్ లైన్ నెంబర్లు 035 42597, 97054 72597



# భారత్-రష్యా సంబంధాలు

# 'నవ' శతాబ్దికి నాంది..!



**ప్రధానమంత్రి మోదీ 3వ సారి అధికారం చేపట్టక పూర్వహిత్యకంగా తన తొలి విదేశీ పర్యటనకు రష్యాను ఎంచుకున్నారు. ఒకవైపు నాటిో వజ్రోత్సవాలు జరుగుతున్నాయి. మరొకవైపు రష్యా చైనాల మధ్య బంధం మరింత బలపడుతోంది. సరిహద్దుల్లో చైనాతో సమస్యలు పెరుగుతున్నాయి. అమె రికాతో సఖ్యతగా ఉంటూనే రష్యాతో మైత్రిని మరింతగా పెంచుకునే దిశగా మోదీ పర్యటనను చేపట్టిన నేపథ్యంలో భారత్ రష్యా సంబంధాలు, సమకాలీన అంశాల ప్రభావాన్ని చర్చిద్దాం.**

రష్యా భారత్ కు తొలి సుంచీ మిత్ర దేశం. నెహ్రూ సుంచీ నేటి వరకు భారత ప్రధానమంత్రిగా రష్యా తో సత్సంబంధాలకు కృషిచేశారు. ప్రధాని మోదీ తొలి పాలనా కాలంలో ఎనిమిదేళ్ళలో 16సార్లు రష్యా అధ్యక్షుడు పుతిన్ తో భేటీ అయ్యారు. 2022 తర్వాత గత రెండు సంవత్సరాలుగా వీరిద్దరి మధ్య సమావేశం జరగలేదు. 2021 తర్వాత ఢిల్లీ-మాస్కో వార్షిక శిఖరాగ్ర సదస్సులు సైతం జరగలేదు. ఉక్రెయిన్ యుద్ధం తర్వాత భారత్, రష్యా సంబంధాలు కొంతవరకు సస్పెన్షయై రష్యాపై పాశ్చాత్య దేశాల ఆంక్షల ఫలితంగా రష్యా చైనాకు దగ్గరైంది. భారత్ కు సహజ శత్రు వైన చైనాతో రష్యా బంధం బలపడడం భారత భద్రతకు ప్రమాదమని భావించటంతో మోదీ వ్యూహాత్మకంగా వ్యవహరించారు. రష్యా పర్యటనలో భాగంగా అధ్యక్షుడు వ్లాదిమిర్ పుతిన్ తో చర్చలు జరిపారు.

**22వ వార్షిక శిఖరాగ్ర సమావేశం -**  
ప్రధాని మోదీ రష్యాను సందర్శించడానికి ప్రధాన కారణం భారత్-రష్యా 22వ వార్షిక శిఖరాగ్ర సమావేశంలో పాల్గొనటమే. ఈ సమావేశం సందర్భంగా ఇరు దేశాల మధ్య వివిధ ఒప్పందాలు జరిగాయి. రష్యా అధ్యక్షుడు పుతిన్ మోదీకి తమ దేశ అత్యున్నత పౌర పురస్కారం 'ది ఆర్డర్ ఆఫ్ సెయింట్ ఆండ్రూ ది అపోస్టల్' అందజేశారు. ఈ పురస్కారం అందుకున్న తొలి భారత నేత మోదీ.

**నవశతాబ్దికి నాంది**  
రష్యా పర్యటనలో భాగంగా అనేక ఒప్పందాలు జరిగాయి. భారత్ రష్యా మధ్య వాణిజ్యాన్ని 2030 కల్లా 100 బిలియన్ డాలర్లకు పెంచుకోవాలని, సొంత కరెన్సీలోనే చెల్లింపులు చేసుకోవాలని నిర్ణయించాయి. ఉక్రెయిన్ యుద్ధంలో రష్యా సైనికులుగా ఉన్న భారతీయులను స్వదేశానికి పంపించేందుకు రష్యా అంగీకరించింది. రష్యాలో ఉద్యోగాల పేరుతో కొందరు దళారులు భారతీయ యువకులను రష్యా సైనికులకు సహాయకులుగా నియమించింది. వీరు నిర్బంధంగా సైన్యంలో పనిచేస్తున్నారు.

**మోదీ, పుతిన్ చర్చల్లో ముఖ్య అంశాలు :**  
○ చిన్న అణు విద్యుత్ కేంద్రాల నిర్మాణానికి రష్యా సహకరిస్తుంది.  
○ ఉగ్రవాదాన్ని పూర్తిగా అంతమొందించడంలో రాజీలీని పోరాటం చేయటం.  
○ రహస్య ఎజెండాల్లోకుండా అంతర్జాతీయంగా సహకరించుకోవటం. పాకిస్తాన్ విషయంలో చైనా మాదిరిగా ద్వంద్వ విధానాలను అనుసరించకుండా వ్యవహరించడం.  
○ పుతిన్, మోదీ చర్చల సందర్భంగా భారత్, రష్యాలకు

**చర్చలతోనే పరిష్కారం**  
బాంబులు, తుపాకులు, తూటాల వర్షం నడుమ శాంతి చర్చలు ఎప్పటికీ ఫలప్రదం కాబోవు. ఉక్రెయిన్ సమస్యకు పరిష్కారం ఎప్పటికైనా చర్చలతోనే లభిస్తుంది తప్ప యుద్ధక్షేత్రంలో కాదు.  
- నరేంద్ర మోదీ, భారత ప్రధాని

- చెందిన పలు సంస్థలు ఒప్పందాలను కుదుర్చుకున్నాయి.
- సైనిక సరఫరాలో జాప్యాన్ని నివారించడానికి భారత్ తో కలిసి సంయుక్త సంస్థను ఏర్పాటు చేయడానికి రష్యా అంగీకరించింది.
- భారత రష్యాల మధ్య జరిగిన శిఖరాగ్ర సమావేశంలో 9 కీలక రంగాలలో ఒప్పందాలు జరిగాయి.
- **9 కీలక రంగాలలో ఒప్పందాల వివరాలు..**
- 2030 నాటికి వాణిజ్యాన్ని 100 బిలియన్ డాలర్లకు చేర్చడం.
- జాతీయ కరెన్సీల ద్వారా వాణిజ్యాన్ని స్థిరీకరించుకోవడం.
- ఉత్తర, దక్షిణ కారిడార్లపటి కొత్త మార్గాల ద్వారా కార్గో సేవలను విస్తరించడం.
- వ్యవసాయ, ఆహార, ఎరువుల రవాణాలో వృద్ధి సాధించడం.
- అణు ఇంధనంతో పాటు ఇతర ఇంధన రంగాల్లో మరింత సహకారం.
- మౌలిక వసతుల రంగంలో మరింతగా



- సహకరించుకోవడం.
- డిజిటల్ ఆర్థిక రంగంలో పెట్టుబడులను ప్రోత్సహించడం, సంయుక్త ప్రాజెక్టులను చేపట్టడం.
- ఔషధాల సరఫరాలో పరస్పర సహకారం.
- మానవతా సాయంలో కలిసి పనిచేయడం.

**చరిత్ర**  
భారత్-రష్యాల మధ్య దౌత్య బంధానికి చాలా చరిత్ర ఉంది. 18వ శతాబ్దంలోనే ఇండియా, రష్యా మధ్య వ్యాపార సంబంధాలున్నాయి. 19వ శతాబ్దంలో భారత్ కు చెందిన సంస్కృత భాష, వైదిక సాహిత్యం, అశోకుడి చట్టాలు, బౌద్ధసాహిత్యం రష్యాలోకి ప్రవేశించి మరింతగా విస్తరించాయి. అనేక భారతీయ పుస్తకాలు రష్యా భాషల్లోకి అనువాదమయ్యాయి. రవీంద్రనాథ్ ఠాగూర్, లియో టాల్స్టాయ్ లాంటి ప్రముఖుల రచనలు ఇరు దేశాల్లోను సాహిత్యాభివృద్ధికి దోహదం చేశాయి. యోగా, భారతీయ సినిమాలు, ద్యాస్సులు, యుద్ధ నైపుణ్యం ఇరు

**నేరస్సునితో ఆలింగనమా?**  
ఉక్రెయిన్ పై రష్యా దారుణ క్షిపణి దాడుల్లో ముగ్గురు చిన్నారులు సహా 37 మంది ప్రాణాలు కోల్పోయారు. 170 మంది గాయపడ్డారు. చిన్నారుల ఆసుపత్రిపైనా రష్యా కనికరం చూపలేదు. ఎంతోమంది శిశులూ క్రింద సమాధి అయ్యారు. ఈరోజే ప్రపంచంలోనే అతిపెద్ద ప్రజాస్వామ్య దేశానికి చెందిన నాయకుడు ప్రపంచంలోనే అత్యంత కిరాతక నేరస్థుడిని ఆలింగనం చేసుకున్నారు. ఇది తీవ్ర నిరాశ కలిగించింది. శాంతి ప్రయత్నాలకు ఇది గట్టి ఎదురుదెబ్బ.  
- జెలెన్స్కీ, ఉక్రెయిన్ అధ్యక్షుడు

దేశాలను బాగా దగ్గర చేశాయి. 1947లో భారత్ కు స్వాతంత్ర్యం రావడానికి ముందే.. ఇండియా, రష్యా మధ్య దౌత్య సంబంధాలు ఏర్పడ్డాయి. స్వాతంత్ర్యం అనంతరం ఈ బంధం మరింత పటిష్టమైంది. భారత్ లో పారిశ్రామికాభివృద్ధికి సోవియట్ యూనియన్ తనవంతు సహకారమందించింది. 2000-2010లో మధ్య మరిన్ని ఒప్పందాలు జరిగాయి. బ్రహ్మోస్ ప్రాజెక్టు, కుడంకుళం అణు విద్యుత్ కేంద్ర నిర్మాణం, రక్షణ వ్యవహారాలు, సాంకేతిక అంశాల విషయంలో భారత్, రష్యా ఇచ్చిపుచ్చుకున్నాయి. పరస్పర అభివృద్ధి దిశగా మరిన్ని అడుగులు వేశాయి. శక్తి రంగం, టెలి కమ్యూనికేషన్, సైన్స్ అండ్ టెక్నాలజీ రంగాల్లో సంయుక్త భాగస్వామ్యాన్ని నెలకొల్పాయి. భారత్ ప్రారంభించిన మేక్ ఇన్ ఇండియా, స్టార్ట్ అప్ ఇండియా, స్మిల్ ఇండియా, డిజిటల్ ఇండియా అవకాశాలను రష్యా పెట్టుబడిదారులు అందిపుచ్చుకుంటున్నారు.

స్వాతంత్ర్యానంతర కాలం నుండి రష్యా మనకు అన్ని విధాల స్నేహహస్తం అందిస్తోంది. 1971లో పాకిస్తాన్ తో యుద్ధం సంభవించినపుడు అన్నివిధాల ఆదుకుంది.

అనేకసార్లు ఐక్యరాజ్యసమితిలో మనకు అండగా నిలిచింది. రక్షణ పరికరాలలో దాదాపు మూడువంతులు రష్యా అందించినవే. పరిశోధన అభివృద్ధి రంగాలలో సైతం రష్యా తోడ్పాటునందిస్తోంది. మిగ్-29, యస్ యు-30, సైనిక హెలికాప్టర్లు, ఎ.కె. 203 రైఫిళ్ళు, బ్రహ్మోస్ సూపర్ సోనిక్ క్రూయిజ్ క్షిపణులు, టి-20 శతఘ్నులు, అణువిద్యుత్ కర్మాగారాల స్థాపన నిర్వహణ... ఇలా చాలా రంగాలలో రష్యా సహకారం ఉంది. భారత్ మొదటి అంతరిక్ష యాత్రికుడు రాకేష్ శర్మ యుఎస్ఎస్ఆర్(రష్యా) సహకారంతోనే అంతరిక్ష యానం చేసాడు. ఉక్రెయిన్ యుద్ధం మొదలైన తర్వాత రష్యా నుంచి చమురు, ఆయిల్ దిగుమతి చేసుకోవటం వల్ల మనదేశం ఆర్థికంగా చాలా లాభపడింది. నెహ్రూ సుంచీ నేటి వరకు భారత ప్రధానమంత్రిగా రష్యా తో సత్సంబంధాలకు కృషిచేశారు. ప్రధాన మంత్రి నరేంద్ర

**ఉక్రెయిన్ సమగ్రతను గౌరవించాలి**  
భారత్ మా వ్యూహాత్మక భాగస్వామి. ఇరు దేశాల మధ్య బంధాన్ని నిరంతరం సమగ్రమైన చర్చలతో ముందుకు తీసుకెళ్తున్నాం. అయితే రష్యాతో భారత్ మైత్రి కొనసాగింపుపై మా ఆందోళనలను ఎప్పటికీ వుడు తెలియజేస్తున్నాం. ఉక్రెయిన్ వివాదం విషయంలో ఐక్యరాజ్యసమితి చార్టర్ కు కట్టుబడి తీర్మానం చేయాలంటూ రష్యాతో చర్చలు జరిపే ప్రతి దేశాన్ని కోరతాం. ఇప్పుడు భారత్ కు కూడా ఇదే విజ్ఞప్తి చేస్తున్నాం. ఉక్రెయిన్-రష్యా యుద్ధం ముగింపుకు భారత్ చొరవ తీసుకోవాలి  
- మాధ్యమ మిలర్, అమెరికా విదేశాంగ శాఖ ప్రతినిధి

మోదీ అధికారం చేపట్టక ఈ బంధం మరింత వ్యూహాత్మకంగా మారింది.

**అంతర్జాతీయ వేదికలపై సహకారం**  
రష్యా అత్యధిక ప్రాధాన్యమిచ్చే మిత్రదేశాల్లో భారత్ ఒకటి. ప్రచ్ఛన్న యుద్ధ సమయంలో అగ్రరాజ్యం అమెరికా ఆధిపత్యానికి అడ్డుకట్ట వేయటంలో సోవియట్ యూనియన్, భారత్ ఎంతో ముఖ్య పాత్ర పోషించాయి. ఈ రెండు దేశాల మధ్య రాజకీయపరమైన సహకారం ఉంది. ఐరాస, బ్రిక్స్ ఇలా ఈ రెండు దేశాలు కలిసి అంతర్జాతీయ వేదికలపై చాలా కృషి చేశాయి. ఇంటర్నేషనల్ నార్త్ సౌత్ ట్రాన్స్ ఫోర్మ్ కారిడార్, గ్రీన్ కారిడార్ అభివృద్ధిలో భారత్, రష్యా ప్రధాన పాత్ర పోషించాయి. బ్రిక్స్, ఐరాస, జీ-20 కూటమిల్లోనూ ఇరు దేశాలు కలిసి ముందుకు సాగాయి.

**మనస్ఫర్షలు...**  
అష్టానిస్టాన్ శాంతిప్రక్రియలో తాలిబన్లు పాలు పంచుకోవటం, క్రిమియాను ఆక్రమించిన విషయంలోను భారత్ రష్యా తీరును తప్పుపట్టింది. ఫలితంగా రెండు దేశాల సంబంధాలూ దెబ్బతిన్నాయి. భారత్ తమ మిగ్ యుద్ధ విమానాలను కాదని రఫేల్ ను ఎంచుకోవటం రష్యాకు మింగుడుపడలేదు. చైనాతో రష్యా చెలిమి, భారత్ చైనాల మధ్య దూరం పెంచింది.

**అత్యంత ఆక్రమణ దేశం...**  
సోవియట్ యూనియన్ (రష్యా) మనకు అత్యంత ఆక్రమణ దేశం. గతంలో అగ్రరాజ్యం అమెరికాకు దూరంగా.. రష్యాకు దగ్గరగా ఉండేది భారత్. కాలం గడిచే కొద్దీ అమెరికా భారత్ కు దగ్గరయింది. ఐనా భారత్ రష్యా సంబంధాలు ఎన్ని ఒడిదుడుకులు ఎదురైనా చెక్కు చెదరకుండానే కొనసాగాయి. అనేక పరీక్షలను తట్టుకొని నిలిచాయి. ఒకరిపై మరొకరికి ఉన్న విశ్వాసం, ఇచ్చిపుచ్చుకునే ధోరణి, సమానత్య ప్రాతిపదికపై నిర్మించిన సిద్ధాంతాలే ఇందుకు కారణం.

**ఉక్రెయిన్ యుద్ధం**  
అమెరికా దాని మిత్రదేశాలు రష్యాను పూర్తిగా ఏకాకిని చేయాలని మరే దేశం దానితో సంబంధాలు పెట్టుకోకూడదని తమ మాటే చెల్లాలని భావిస్తున్నాయి. ప్రపంచశాంతికి ప్రమాదంగా మారిన ఉక్రెయిన్-రష్యా యుద్ధం ముగింపుకు భారత్ చొరవ తీసుకోవాలని అమెరికా ఆశిస్తోంది. కానీ అందుకు అవసరమైన తోడ్పాటు అందించటం లేదు. నేడు భారతదేశం ప్రపంచంలో అత్యంత పెద్దదైన ప్రజాస్వామ్య దేశం. ప్రపంచ శాంతి సాధనలో చురుకైన పాత్ర పోషిస్తోంది. రష్యాకు మిత్ర దేశమైనా ఉక్రెయిన్ యుద్ధంపై రష్యా దాడులను ఖండించింది. ఉక్రెయిన్ రాజధాని కీవ్ లో పిల్లల ఆస్పత్రిపై జరిగిన క్షిపణి దాడిపై తీవ్ర ఆందోళన వెలిబుచ్చింది. యుద్ధం అంతానికి పుతిన్ తో చర్చించింది. బాంబులు, తుపాకులు, తూటాల వర్షం నడుమ శాంతి చర్చలు ఎప్పటికీ ఫలప్రదం కాబోవని ప్రధాని నరేంద్ర మోదీ స్పష్టం చేసారు. ఉక్రెయిన్ సమస్యకు పరిష్కారం ఎప్పుటికైనా చర్చలతోనే లభిస్తుంది తప్ప యుద్ధ క్షేత్రంలో కాదని స్పష్టంగా చెప్పారు.

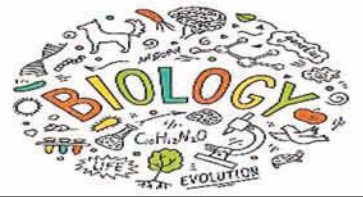
**సమదూరం పాటిస్తున్న భారత్...**  
అంతర్జాతీయ రాజకీయాల్లో ఇప్పుడు రెండు ప్రధాన శిబిరాలున్నాయి. ఒక శిబిరాన్ని చైనా, రష్యాలు నడిపిస్తున్నాయి. మరొకటి అమెరికా ఆధ్వర్యంలో (నాటో) ఉంది. ఏ శిబిరంవైపు ఉండకుండా భారత్ సమదూరం పాటిస్తోంది. మొదటినుండి మనకు సమ్యక్మైన మిత్రదేశమైన రష్యాతో సత్సంబంధాలు అత్యంత అవసరం. అదే సమయంలో అంశాల వారీగా అమెరికాతో సంబంధాలు పెంపొందించుకోవాలి. అప్పడే మనకు పక్కలో బల్లెలలా ఉన్న చైనా, పాకిస్తాన్ ల ముప్పు నుండి సురక్షితంగా ఉండవచ్చు.





AP/IG  
TET, DSC స్పెషల్

# బయాలజీ



- ఒక రైతు తన పంట పొలంలో కీటకాలను నివారించేందుకు తొండలను ప్రవేశపెట్టాడు. ఇది ఒక...?
  - పర్యావరణ నైతికత పద్ధతి
  - జైవిక నియంత్రణ పద్ధతి
  - జైవిక వ్యవస్థాపనం
  - జై వికవృద్ధీకరణం
- మెండల్ ప్రకారం యుగ్మవికల్పకాలలో ఉండే లక్షణం?
  - లక్షణానికి బాధ్యత వహించడం
  - బీజ కణాల ఉత్పత్తి
  - అంతర్గత లక్షణంగా ఉండడం
  - జన్యువులు జతలుగా ఉండడం
- DNA లో లేని సత్రజని క్షారం?
  - ఆడినైన్
  - గ్వా నైన్
  - యురాసిల్
  - డైమిన్
- బొద్దింక హృదయంలోకి రక్తం చేరడానికి సహకరించే కండరాలు ఏవి?
  - వాయునాళ కండరాలు
  - పక్షకార కండరాలు
  - హృదయ కండరాలు
  - ఉర: కుహర కండరాలు
- నేనాక విటమిన్ సు నేను పప్పు ధాన్యాలు, గింజలు కూరగాయలు, కాలేయం పాలు మూత్రపిండాల మొదలుకొని వానిలో లభిస్తాయి. నా లోపం పల్ల మీకు నాడీ సంబంధ సమస్యలు కలుగుతాయి నేనెవరిని?
  - ధయమిన్
  - ఫైరిడాక్సిన్
  - పాంటోథెనిక్ ఆమ్లం
  - బయోటిన్
- పెప్పిన్ : ప్రోటీన్లు :: లైఫెజ్ : ..... ?
  - కార్బోహైడ్రేట్లు
  - కొవ్వులు
  - విటమిన్లు
  - సూక్రోజ్
- ఈ క్రింది వాటిని జతపరచండి?
 

A. విటమిన్ ( ) 1. స్కర్విన్

B. విటమిన్ C ( ) 2. రేచీకటి

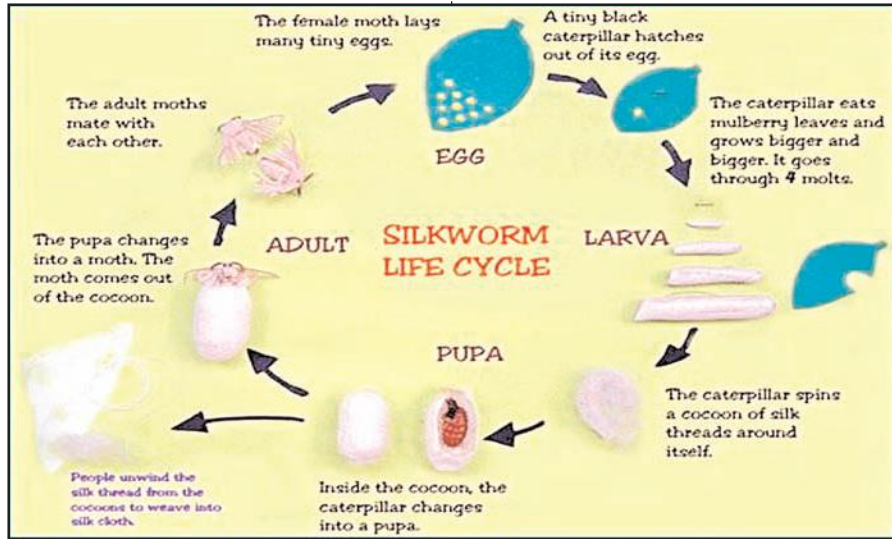
C. రేచీనాల్ ( ) 3. బెరి బెరి

  - A3,B1,C2
  - A1,B2,C3
  - A2,B3,C1
  - A3,B2,C1
- కాంతి ద్వారా నీటి అణువు విచ్ఛిన్నం చెందడం, కాంతి చర్యలోని ఈ సోపానంలో ఉంటుంది?
  - మూడవ సోపానం
  - మొదటి సోపానం
  - రెండవ సోపానం
  - రెండు, మూడు సోపానాలు
- న్యూక్లియోలో ఉండే పర్యావరణ మంత్రిత్వ శాఖ భవనం పేరు?
  - రాజీవ్ పర్యావరణ భవన్

- ఇందిరా పర్యావరణ భవన్
  - నెహ్రూ పర్యావరణ భవన్
  - ఏది కాదు
10. ప్రపంచంలోనే 12 స్థూల జీవావరణ దేశాల జాబితాలో భారతదేశం ఎన్నో స్థానంలో కలదు?
- రెండవ స్థానం
  - మూడవ స్థానం
  - ఐదవ స్థానం
  - ఆరవ స్థానం
11. ఆదిమానవుని జీవితానికి నిదర్శనమైన రిజర్వ్ అటవీ ప్రాంతం ఏది?
- సత్పూరా జాతీయ ఉద్యానవనం
  - బోరో అభయ అరణ్యం
  - పవ్ మార్ద్వి వన్యప్రాణుల అభయరణ్యం

- పైవన్నీ సరైనవి
15. కేంద్రకత్వం లేకుండా కేంద్రక పదార్థాన్ని కలిగి ఉండే కణాలను ఏమంటారు?
- కేంద్రక పూర్వ కణాలు
  - నిజకేంద్రక కణాలు
  - నిజకేంద్రక జీవులు
  - కేంద్రక పూర్వ జీవులు
16. ఈ క్రింది వాటిలో అంటు వ్యాధులకు సంబంధించి సరికానిది?
- కలరా,క్షయ
  - జలుబు
  - అటలమ్మ
  - ఎయిడ్స్
17. ఎడ్వర్డ్ జెన్నర్ మనుచి వ్యాధికి టీకాను కనుగొన్న

- చీమ
  - నత్త
21. ఈ క్రింది వాటిని జతపరచండి?
- A. కుంతకాలు ( ) 1. గుచ్చి, చీల్చే దంతాలు
- B. రధనికలు ( ) 2. కొరికే దంతాలు
- C. అగ్ర చర్యణకాలు ( ) 3. నములు దంతాలు
- D. చర్యణకాలు ( ) 4. విసురు దంతాలు
- A B C D
- 1, 2, 1, 3, 4
  - 1, 2, 3, 4
  - 1, 3, 2, 4
  - 4, 3, 2, 1
22. క్రింది వాటిని జతపరచండి.
- A. చేప ( ) 1. ఛాతి కుహరం
- B. కప్ప ( ) 2. చర్యం
- C. వానపాము ( ) 3. మొప్పులు
- D. ఉదర వితానం ( ) 4. ఊపిరితిత్తులు, చర్యం
- A B C D
- 1, 2, 3, 1, 4
  - 2, 3, 4, 2, 1
  - 3, 1, 2, 3, 4
  - 4, 4, 3, 2, 1
23. ఏకలింగ పుష్పాలకు ఉదాహరణ?
- మొక్కజొన్న
  - దోస
  - బొప్పాయి
  - పైవన్నీ
24. క్రియాశీలమైన మరుగులో దాదాపు ఎంత శాతం నీరు ఉంటుంది?
- 90%
  - 95%
  - 97%
  - 99%
25. మానవుని ఊపిరితిత్తుల సామర్థ్యం?
- 5400 మీ. లి
  - 5800 మీ. లి
  - 3.4200 మీ. లి
  - 6000 మీ. లి



- ఏదికాదు
12. భారతదేశంలో ఉన్న జాతీయ ఉద్యానవనాల సంఖ్య?
- 50
  - 100
  - 100 కంటే ఎక్కువ
  - 150
13. పట్టుపురుగు జీవిత చక్రాన్ని గుర్తించండి?
- గుడ్డు - కోసస్థ దశ - డింబకం - ప్రొడ దశ
  - గుడ్డు - డింబకం - కోశస్థ దశ - ప్రొడ దశ
  - గుడ్డు - ప్రొడ దశ - కోసస్థదశ - డింబకం
  - ఏదికాదు
14. కణాల యొక్క ఆకారానికి సంబంధించి క్రింది వాటిలో సరి కానిది?
- వర్షకాలారపు - తెల్ల రక్త కణాలు
  - కదురు ఆకారపు - కండరకణం
  - దీర్ఘ శాఖాయిత - నాడీ కణం

- సంవత్సరం?
- 1750
  - 1760
  - 1788
  - 1798
18. ఒకే రకమైన మొక్కలను ఒకే చోట అధిక సంఖ్యలో సాగు చేయడానికి ఏమంటారు?
- వ్యవసాయం
  - పోడు వ్యవసాయం
  - పంట
  - మిశ్రమ వ్యవసాయం
19. మొక్కలు సుమారు ఎంత శాతం నీటిని కలిగి ఉంటాయి?
- 60%
  - 80%
  - 90%
  - 95%
20. అహారాన్ని సమిలి తినే కీటకాలు ఏవి?
- పేను
  - దోమ

జవాబులు :

1)2	2)4	3)3	4)2	5)4	6)2
7)1	8)3	9)2	10)4	11)1	12)3
13)2	14)1	15)2	16)4	17)4	18)3
19)3	20)4	21)4	22)2		
23)4	24)3	25)2			

యన్.జగదీష్, ప్యాకట్, S.V. అకాడమీ, తిరుపతి.

## APPSC Dy EO GENERAL STUDIES

- (గత వారం తరువాత...)
59. ఆంధ్రప్రదేశ్ లోని కింది వాటిలో బంగారు ఖనిజాలు అధికంగా ఉన్న జిల్లా ఏది?
- చిత్తూరు, కర్నూలు, కడప, అనంతపురం
  - కర్నూలు, కడప, శ్రీకాకుళం, గుంటూరు
  - చిత్తూరు, కర్నూలు, కృష్ణా, పశ్చిమగోదావరి
  - కర్నూలు, కడప, ప్రకాశం, విశాఖపట్నం
60. కింది వాటిలో కృష్ణా నదికి సంబంధించి సరైనది ఏది?
- ఇది 851కి.మీ. పొడవు మరియు దాని పరివాహక ప్రాంతం 1.42 లక్షల చ.కి.మీ.లలో విస్తరించి ఉన్నది.
  - ఇది తెలంగాణ వరకు పశ్చిమం వైపు ప్రవహిస్తుంది మరియు తరువాత రాజ్ ఆఫ్ కచ్ కు చేరడానికి నైరుతి దిశలో ప్రవహిస్తుంది.
  - ఇది సహ్యాద్రిలోని మహాబలేశ్వరం సమీపంలో ప్రవహించే రెండవ అతిపెద్ద తూర్పు ప్రవహించే

- ద్వీపకల్ప నది.
- దీని ముఖ్యమైన ఉపనదులు కబిని, భవాని మరియు అమరావతి.
61. ఆంధ్రప్రదేశ్ లో పంట సంజీవని కార్యక్రమం వ్యవసాయ ఉత్పాదకతను పెంచడం లక్ష్యంగా పెట్టుకుంది. పంట సంజీవని అంటే ఏమిటి?
- తెగులు నియంత్రణ
  - నేల పునరుజ్జీవనం
  - వ్యవసాయ గుంటల నిర్మాణం
  - హరిత విప్లవం
62. తెల్లబంగారం గా తరచుగా సూచించబడే ఏ ప్రధాన వాణిజ్య పంట సాగు ఇటీవల సంవత్సరాలలో ఆంధ్రప్రదేశ్ లో గణనీయంగా విస్తరించింది?
- వరి
  - గోధుమలు
  - పత్తి
  - రబ్బరు
63. ఆంధ్రప్రదేశ్ లోని కృష్ణపట్నం నౌకాశ్రయం నిర్మాణం రాష్ట్ర మౌలిక సదుపాయాలను పెంచింది.

- ఈ నౌకాశ్రయం ఏ ప్రాంతంలో ఉన్నది?
- అనంతపురం
  - విశాఖపట్నం
  - విజయనగరం
  - నెల్లూరు
64. ఆంధ్రప్రదేశ్ ఇండస్ట్రియల్ ఇన్ ఫ్రాస్ట్రక్చర్ కార్పొరేషన్ లిమిటెడ్ ఎప్పుడు స్థాపించబడింది?
- 26, సెప్టెంబరు 1972
  - 26, సెప్టెంబరు 1973
  - 26, సెప్టెంబరు 1974
  - 26, సెప్టెంబరు 1975
65. కింది వాటిని సరిగ్గా జతపరచండి.
- జగ్గయ్యపేట, సున్నపురాయి గని
  - గర్భం మాంగనీస్ గని
  - మాధారం డోలమైట్ గని
  - ఖమ్మం
  - బి. కృష్ణాజిల్లా
  - సి. విజయనగరం జిల్లా
- 1-సి, 2-ఎ, 3-బి
  - 1-ఎ, 2-బి, 3-సి
  - 1-బి, 2-సి, 3-ఎ
  - 1-సి, 2-బి, 3-ఎ
66. పర్యావరణం యొక్క ఏ విధి (ఫంక్షన్) అనగా వృద్ధ పదార్థముల రీసైక్లింగ్ ప్రక్రియ, సజీవ

## PREVIOUS PAPERS

- సూక్ష్మజీవుల జీవచర్య ద్వారా సేంద్రీయ పదార్థాన్ని పోషకాలుగా విడదీయడం అని అర్థం.
- ఉత్పత్తి విధి
  - పుష్కరణ విధి
  - మర్దతు విధి
  - నివాస విధి
67. మానవ జీవితానికి మరియు ఆధిక కార్యకలాపాలకు మద్దతు ఇచ్చే పర్యావరణం యొక్క విధులు ఉన్నాయి. వాటిలో మొదటి విధి ఏది?
- సేంద్రీయ పదార్థాల రీసైక్లింగ్
  - వ్యర్థాల సురక్షిత శోషణ
  - ముడి పదార్థాల ఉత్పత్తి
  - అభిసేలలోహిత వికీరణం నుండి రక్షణ
- జవాబులు :
- 59)1, 60)3, 61)3, 62)3, 63)4, 64)2, 65)3, 66)2, 67)3,



# ఎకానమి

## APPSC, TGPSC గ్రూప్-1, 2, JL, DL

### భారత ఆర్థిక సంఘం

భారత రాజ్యాంగంలోని 12వ భాగంలో 280 నుండి 281 వరకు ఉన్న నిబంధనలు ఆర్థిక సంఘం నియామకం, నిర్మాణం, సిఫారసులను సమర్పించడం వంటి అంశాలను తెలుపుతున్నాయి.

మనదేశంలో 1951లో ఆర్థిక సంఘం ఆవిర్భవించింది. ఆర్థిక సంఘం చైర్మన్, సభ్యులను రాష్ట్రపతి నియమిస్తాడు. 280(1) నిబంధన ప్రకారం రాష్ట్రపతి ప్రతి 5 సంవత్సరములకు ఒకసారి లేదా అవసరమని భావించినపుడు ఆర్థిక సంఘాన్ని ఏర్పాటు చేస్తారు.

ఆర్థిక సంఘం సిఫార్సులను ప్రభుత్వం తప్పనిసరిగా అమలు చేయాలని రాజ్యాంగంలో ఎక్కడా పేర్కొనబడలేదు. కేంద్ర ప్రభుత్వ విచక్షణాధికారం మేరకు నిర్ణయం తీసుకుంటారు. ఆర్థిక సంఘం సిఫారసులు అమలు చేయాలని న్యాయస్థానాలను ఆశ్రయించే అధికారం ఎవరికీ లేదు.

ఆర్థిక సంఘం రాజ్యాంగబద్ధ సంస్థ. ప్రభుత్వం అనుసరిస్తున్న సహకార సమాఖ్యలో ఆర్థిక సంఘం సిఫారసులకు అధిక ప్రాధాన్యం ఉంటుంది.

### ఆర్థిక సంఘం నిర్మాణం :

ఆర్థిక సంఘానికి ఒక చైర్మన్, నలుగురు సభ్యులుంటారు. వీరిని రాష్ట్రపతి నియమిస్తాడు. వీరి అర్హతలు, ఎంపిక చేసే పద్ధతిని పార్లమెంట్ నిర్ణయిస్తుంది. వీరి పదవీ కాలం ఐదు సంవత్సరాలు.

ప్రజా వ్యవహారాల్లో అనుభవం ఉన్నవారిని చైర్మన్ గా నియమిస్తారు. 15వ ఆర్థిక సంఘం చైర్మన్ గా ఎన్.కె. సింగ్ నియమితులయ్యారు. ఇతను మాజీ రాజ్యసభ సభ్యుడు, మాజీ ప్రణాళికా సంఘం సభ్యుడు. ఆర్థిక సంఘంలో సభ్యులుగా నియమితులు కావడానికి కింద తెలిపిన వాటిలో ఏదో ఒక అర్హత ఉండవలయును.

ఎ. హైకోర్టు న్యాయమూర్తి లేదా ప్రధాన న్యాయమూర్తిగా నియమితులు కావడానికి అవసరమైన అర్హతలు ఉండాలి.

బి. ప్రభుత్వ ఆర్థిక వ్యవహారాలు, అకౌంట్ల నిర్వహణలో పరిజ్ఞానం ఉండాలి.

సి. ప్రభుత్వం యొక్క ఫైనాన్స్ మరియు ఖాతాలపై ప్రత్యేక పరిజ్ఞానం ఉండడం.

డి. ఆర్థిక వ్యవహారాలు మరియు పాలనాపరమైన వ్యవహారాల్లో విస్తృత అనుభవం ఉండాలి.

ఇ. అర్హతాన్ని నిపుణుడై ఉండాలి.

### ఆర్థిక సంఘం-విధులు :-

- కేంద్ర-రాష్ట్రాల మధ్య, రాష్ట్రాలకు-రాష్ట్రాలకు మధ్య ఆర్థిక అసమానతలను నివారించి, ఆర్థిక సంబంధాలను క్రమబద్ధీకరించడం ఆర్థిక సంఘం ప్రధాన విధి.
- పన్నుల ద్వారా సమకూరిన నికర రాబడిని కేంద్ర-రాష్ట్రముల మధ్య పంపిణీ చేయటం, రాష్ట్రాల వాటాను నిర్ణయించడం దీని ముఖ్య విధి.
- రాష్ట్రపతి కోరినపుడు ఏదైనా అంశంపై అధ్యయనం చేసి నివేదిక అందిస్తుంది.
- ఆర్థికల్ 275 ప్రకారం సంఘానికి నిధి నుండి గ్రాంట్లు బదిలీ చేసేటపుడు అనుసరించాల్సిన నియమాలను సూచిస్తుంది. కేంద్ర-రాష్ట్రాల సంఘానికి నిధిని పెంచుకునే మార్గాలను సూచిస్తుంది.
- గ్రామ పంచాయతీలకు, మున్సిపాలిటీలకు వివిధ రాష్ట్ర ప్రభుత్వాలు, సమీకృత నిధి నుండి పంపిణీ చేసే వనరుల పెంపుదలకు సంబంధించిన అంశాల్లో రాష్ట్రపతికి సలహా ఇస్తుంది.

### 14వ ఆర్థిక సంఘం :

- 14వ ఆర్థిక సంఘం (2015-20) డా. వై.వి.రెడ్డి (వై. వేణుగోపాల్ రెడ్డి) అధ్యక్షతన ఏర్పడింది. దీనికి సిఐజీగా అజయ్ నారాయణ్ జనార్దన్ ఉన్నారు.
- సభ్యులు : ఎ) సుస్మానాథ్, (బి) సుదీప్ ముండే (సి) గోవిందరావు (డి) అభిజిత్ సేన్ గుప్తా
- కేంద్రం నుండి రాష్ట్రాలకు వచ్చే పన్నుల వాటాను 32% నుండి 42% కు పెంచబడింది. పన్నులు,

గ్రాంట్లు రాష్ట్రాలకు బదిలీ చేసేటపుడు 1971 జనాభా లెక్కలను పరిగణనలోకి తీసుకోబడింది.

- 14వ విత్త సంఘం సిఫార్సుల మేరకు పన్నుల వాటా ద్వారా అధిక మొత్తంలో లబ్ధి పొందిన రాష్ట్రాలు ఉత్తరప్రదేశ్, బీహార్, మధ్యప్రదేశ్, పశ్చిమబెంగాల్, మహారాష్ట్ర తక్కువ పన్ను వాటా పొందే రాష్ట్రాలు సిక్కిం, గోవా, మిజోరాం.

### 15వ ఆర్థిక సంఘం:

- ఆర్థికల్ 280 ప్రకారం భారత రాష్ట్రపతి 15వ ఆర్థిక సంఘాన్ని 2017, నవంబరు 17న ఏర్పాటు చేసారు. చైర్మన్ నందకిషోర్ సింగ్, కమిషన్ కార్యదర్శిగా అరవింద్ మెహతా ఉన్నారు.
- 15వ ఆర్థిక సంఘం సభ్యులు: అజయ్ నారాయణ్ రూపా, అనూప్ సింగ్, అశోక్ లహరీ, డా॥ రమేష్ చంద్ మొ॥వారు.
- 15వ ఆర్థిక సంఘం రెండు నివేదికలను సమర్పించాల్సి వచ్చింది. తొలి నివేదికను 2019,

2023 డిసెంబరు 31న కేంద్రప్రభుత్వం నోటిఫికేషన్ ను వెలువరించింది.

ఆర్థిక సంఘం సభ్యులుగా అజయ్ నారాయణ్ రూపా, అన్నీ జార్జ్ మాథ్యూ, నిరంజన్ రాజాధ్యక్ష, సౌమ్య కాంతిఘోషల్ ను పూర్తికాల సభ్యులుగా నియమిస్తూ కేంద్ర ఆర్థికశాఖ ఉత్తర్వులు జారీచేయడమైనది.

నూతన ఆర్థిక సంఘం 2026-27 నుండి 2030-31 కాలానికి సంబంధించి 5 సంవత్సరాల నివేదికను రాష్ట్రపతికి సమర్పించడం జరుగుతుంది.

### రాష్ట్ర ఆర్థిక సంఘం :

భారత రాజ్యాంగంలోని 10వ భాగంలో 243(1), 243(వై)నిబంధనలు రాష్ట్ర ఆర్థిక సంఘం గురించిన వివరాలు తెలుపుతున్నాయి.

రాష్ట్ర ఆర్థిక సంఘం రాష్ట్ర గవర్నర్ చేత ఏర్పాటు చేయబడుతుంది. 73వ రాజ్యాంగ సవరణ చట్టం (1992) ద్వారా 1994 సంవత్సరంలో రాష్ట్ర ఆర్థిక సంఘాన్ని ఏర్పాటు చేసారు.



డిసెంబరులో రాష్ట్రపతికి సమర్పించగా 2020 ఫిబ్రవరిలో పార్లమెంటు ముందు ఉంచెను. 2020-21 సంవత్సరానికి ఈ సిఫార్సులు వర్తిస్తాయి. తుది నివేదికను 2020 నవంబరులో రాష్ట్రపతికి సమర్పించగా 2021 ఫిబ్రవరిలో పార్లమెంటు ముందు ఉంచెను.

ఈ సిఫారసులు 2021-22 నుండి 2025-26 కాలానికి వర్తించును.

- 15వ విత్త సంఘం సిఫారసులు చేసినపుడు 2011 సంవత్సరపు జనాభా లెక్కలను పరిగణనలోకి తీసుకున్నారు.
- జి.యస్.టి. ప్రవేశపెట్టిన తర్వాత సిఫార్సులు చేసిన మొదటి విత్త సంఘంగా దీనిని పేర్కొనవచ్చు. ఈ సంఘం కేంద్రం నుండి రాష్ట్రాలకు వెళ్ళే పన్నుల వాటాను 41%గా సూచించబడినది.

### ఆర్థిక సంఘం-విమర్శ :

- ఆర్థిక సంఘం చట్టం - 1951 ప్రకారం అర్హత గల సభ్యులను నియమించడం లేదనే విమర్శ ఉంది.
- రాజకీయ నాయకులను, సభ్యులుగా, అధ్యక్షులుగా నియమిస్తున్నారనేది రెండవ విమర్శ. ఉదా:- 6,8,10 ఆర్థిక సంఘాలు.
- ఆర్థిక సంఘం సిఫార్సులను ప్రభుత్వం అమలు చేయడంలో జాప్యం ఉండడం.
- ప్రణాళికా సంఘంను రద్దు చేసిన తర్వాత ఆర్థిక సంఘం సిఫారసులకు ప్రాధాన్యత పెరగటం.

### 16వ ఆర్థిక సంఘం :

నీతిఆయోగ్ మాజీ ఉపాధ్యక్షుడు అరవింద్ పనగరియాను 16వ ఆర్థిక సంఘం నూతన చైర్మన్ గా ప్రభుత్వం నియమించింది. రిత్విక్ రంజన్ మ్ పాండేను ఆర్థిక సంఘం కార్యదర్శిగా నియమిస్తూ

దీనిలో ఐదుగురు సభ్యులుంటారు. వీరి పదవీకాలం ఐదు సంవత్సరాలు. గవర్నర్ చేత నియమించబడతారు. వీరి రాజీనామా మరియు నివేదికలను గవర్నర్ కు సమర్పిస్తారు.

ఇది రాష్ట్ర ప్రభుత్వం, స్థానిక సంస్థల మధ్య ఆదాయవనరులను పంపిణీ చేస్తుంది. మరియు రాష్ట్రానికి అవసరమైన నిధుల గురించి కేంద్ర ఆర్థిక సంఘానికి నివేదిస్తుంది.

అంధ్రప్రదేశ్ మొదటి ఆర్థిక సంఘం చైర్మన్ గా లక్ష్మణస్వామి నియమితులు కాగా ప్రస్తుత చైర్మన్ ఎమ్.ఎల్. కాంతారావు, తెలంగాణ రాష్ట్ర ఆర్థిక సంఘం ప్రస్తుత చైర్మన్ గా సిరిసిల్ల రాజయ్య వ్యవహరిస్తున్నారు.

### నమూనా ప్రశ్నలు :

- భారతదేశం ఆర్థిక సంఘాన్ని ఏ సంవత్సరంలో ఏర్పాటు చేసారు?
 

ఎ. 1951	బి. 1953
సి. 1955	డి. 1956-57

జవాబు : ఎ
- మొదటి ఆర్థిక సంఘం చైర్మన్ ఎవరు?
 

ఎ. వై.బి. చవాన్	బి. కె.సి. నియోగి
సి. కె. సంతానం	డి. పి.వి. రాజమన్నార్

జవాబు : బి
- ఆర్థిక సంఘం చైర్మన్ మరియు సభ్యులను ఎవరు నియమిస్తారు?
 

ఎ. భారత ప్రధానమంత్రి	బి. ఆర్థిక మంత్రి
సి. రాష్ట్రపతి	డి. ఉపరాష్ట్రపతి

జవాబు : సి
- 15వ ఆర్థిక సంఘం సిఫార్సులు చేసేటపుడు ఏ సంవత్సరపు జనాభా లెక్కలను పరిగణనలోకి

తీసుకున్నారు?

ఎ. 2001	బి. 2011
సి. 2021	డి. 1991

జవాబు : బి

- భారత ఆర్థిక సంఘాన్ని రాజ్యాంగంలోని ఏ ఆర్థికల్ ప్రకారం ఏర్పాటు చేస్తారు?
 

ఎ. 255	బి. 226
సి. 270	డి. 280

జవాబు : డి
- 15వ ఆర్థిక సంఘం ప్రకారం రాష్ట్రాలకు పన్నుల వాటా ఎంత శాతంగా ఉంది?
 

ఎ. 25%	బి. 22%
సి. 41%	డి. 48%

జవాబు : సి
- ఆర్థిక సంఘం సిఫారసులను ప్రభుత్వం
 

ఎ. తప్పనిసరిగా అమలు చేయాలి
బి. తప్పనిసరిగా అమలు చేయవలసిన అవసరంలేదు
సి. 280(1) నిబంధన ప్రకారం అమలు చేయాలి
డి. 281 నిబంధన ప్రకారం అమలు చేస్తుంది.

జవాబు : బి
- భారత రాజ్యాంగం ప్రకారం ఫైనాన్స్ కమిషన్ ఎంత తరచుగా ఏర్పాటు చేయబడుతుంది?
 

ఎ. ప్రతి రెండు సంవత్సరాలకు
బి. ప్రతి మూడు సంవత్సరాలకు
సి. ప్రతి ఐదు సంవత్సరాలకు
డి. ప్రతి ఆరు సంవత్సరాలకు

జవాబు : సి
- కింది వాటిలో ఏది పరోక్ష పన్నులకు ఉదాహరణ కాదు?
 

ఎ. ఆదాయపు పన్ను	బి. అమ్మకపు పన్ను
సి. కస్టమ్ డ్యూటీ	డి. ఎక్సైజ్ డ్యూటీ

జవాబు : ఎ
- రాష్ట్ర ఆర్థిక సంఘంకు సంబంధించి క్రింది వానిలో ఏది సరైనది?
 

ఎ. చట్టబద్ధత కలిగిన సంస్థ
బి. చట్టబద్ధత లేనిది
సి. రాజ్యాంగబద్ధమైన సంస్థ
డి. రాజ్యాంగబద్ధమైన సంస్థ కాదు.

జవాబు : సి
- కేంద్ర-రాష్ట్ర ఆర్థిక సంబంధాలను ఎవరు నిర్ణయిస్తారు?
 

ఎ. ప్రణాళికా సంఘం	బి. నీతి ఆయోగ్
సి. జాతీయోభివృద్ధి మండలి	డి. ఆర్థిక సంఘం

జవాబు : డి
- 15వ ఆర్థిక సంఘం నివేదిక యొక్క ప్రధాన శీర్షిక ఏమిటి?
 

ఎ. 15వ ఆర్థిక సంఘం సిఫార్సులు
బి. 15వ ఆర్థిక సంఘం నివేదిక
సి. కోవిడ్ టైమ్ లో సిఫార్సులు
డి. కోవిడ్ టైమ్ లో ఫైనాన్స్ కమిషన్

జవాబు : డి
- 15వ ఆర్థిక సంఘం చైర్మన్ ఎవరు?
 

ఎ. డా. వై. వేణుగోపాల్ రెడ్డి
బి. అరవింద్ మెహతా
సి. నందకిషోర్ సింగ్
డి. జి.సి. ముర్ము

జవాబు : సి
- 16వ ఆర్థిక సంఘం చైర్మన్ గా ప్రభుత్వం ఇటీవల ఎవరిని నియమించింది?
 

ఎ. అరవింద్ పనగరియా
బి. రిత్విక్ రంజన్ మ్ పాండే

సి. అజయ్ నారాయణ్ రూపా  
డి. అన్నీ జార్జ్ మాథ్యూ

జవాబు : ఎ

ఎం.అన్నారెడ్డి  
సీనియర్ ఫ్యాకల్టీ  
హనుమకొండ.



# డియస్పి టెట్ ప్రత్యేకం

# జాగ్రత్త



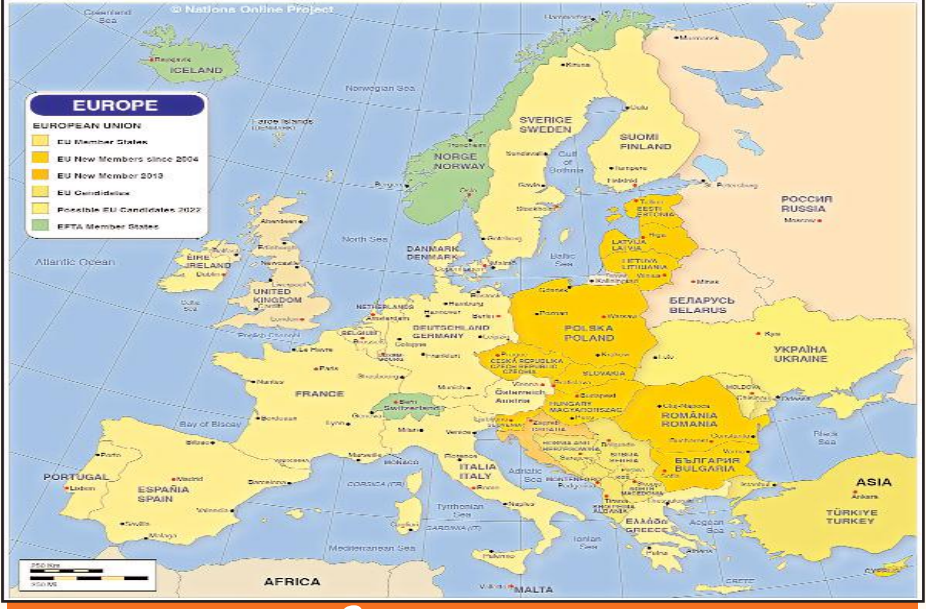
**ఐరోపా ఖండం**

- ఖండాలలో రెండవ చిన్న ఖండం
- ఎడారులు లేని ఖండం
- ఈ ఖండంలో ఉండే పెద్ద దేశం - రష్యా
- పొడవైన నది - వోల్గా
- ముఖ్యమైన పర్వతాలు - ఆల్ప్స్ (నవీన ముడుత పర్వతాలు) (స్వ్యా ఫోల్డెడ్ మాంటైన్స్)
- ఈ ఖండంలో ఉండే ఎత్తైన శిఖరం - ఎల్ బ్రస్ సరిహద్దులు :
- ఉత్తరాన - ఆర్టిక్ మహాసముద్రం
- దక్షిణాన - మధ్యధరా సముద్రం, కాకసస్ పర్వతాలు
- తూర్పు - యూరల్ పర్వతాలు, ఆసియా ఖండం
- పశ్చిమం - అట్లాంటిక్ మహాసముద్రం
- ఆసియా, ఐరోపా ఖండాలను వేరుచేసే పర్వతాలు : యూరల్ పర్వతాలు.
- నల్లసముద్రం, కాస్పియన్ సముద్రాల మధ్య విస్తరించిన పర్వతాలు - కాకసస్ పర్వతాలు.
- ఈ ఖండంలో ఉండే ఎత్తైన పర్వతాలు - కాకసస్ పర్వతాలు
- కాకసస్ పర్వతాలలో ఉండే ఎత్తైన శిఖరం - ఎల్ బ్రస్ (5642మీ.) రష్యా.
- ఈ ఖండంలో ఉండే ముఖ్యమైన పర్వతాలు - ఆల్ప్స్ ఆల్ప్స్ పర్వతాలు (ఫ్రాన్స్, జర్మనీ, ఇటలీ, స్విట్జర్లాండ్, మొనాకో, ఆస్ట్రీయా వంటి దేశాలలో విస్తరించి ఉన్నాయి.
- ఆల్ప్స్ పర్వతాలలో ఉండే ఎత్తైన శిఖరం - బ్లాంక్ (4,807మీ.) (ఫ్రాన్స్)
- స్పెయిన్, ఫ్రాన్స్ దేశాలలో సరిహద్దుల్లో విస్తరించిన పర్వతాలు - పైరెనీస్ పర్వతాలు.
- ఇంగ్లాండ్ దేశంలో విస్తరించిన పర్వతాలు - పెన్నియన్ పర్వతాలు
- హంగేరీ దేశానికి తూర్పు వైపున ఉండే పర్వతాలు - కార్పాటియన్ పర్వతాలు
- హంగేరీ దేశానికి దక్షిణమున ఉన్న పర్వతాలు - డినారిక్ ఆల్ప్స్
- నార్వే, స్వీడన్ దేశాల సరిహద్దుల్లో విస్తరించిన పర్వతాలు - స్కాండినవియన్
- ఇటలీ దేశంలో విస్తరించిన పర్వతాలు - ఆపెనీస్ పర్వతాలు

- సెయిన్ నదీ తీరంలో ఉండే నగరం - పారిస్ (2024 ఒలంపిక్స్)
- 10. **ఎల్వీ నది** - జర్మనీ దేశంలో జన్మించి, అదే దేశం గుండా ప్రవహిస్తూ ఉత్తర సముద్రంలో కలుస్తుంది.
- 11. **నైపర్ నది** - మధ్య ఐరోపాలో జన్మించి, నల్లసముద్రంలో కలుస్తుంది.
- 12. **లోయర్ నది** - బిస్కే అఖాతంలో కలుస్తుంది. (ఫ్రాన్స్ దేశంలో జన్మిస్తుంది).
- **దీవులు :** ఐర్లాండ్, ఐస్లాండ్, ఇంగ్లాండ్, సిసిలీ
- **దీవుకల్పాలు (పెనిన్సులా లాండ్స్) :** నార్వే, స్వీడన్, డెన్మార్క్, పోర్చుగల్, స్పెయిన్, ఇటలీ, గ్రీసు.
- **నల్లసముద్రం చుట్టూ విస్తరించి ఉండే దేశాలు :** టర్కీ, రష్యా, ఉక్రెయిన్, మాల్డీవా, రుమేనియా, బల్గేరియా
- **అర్ధరాత్రి సూర్యుడు ఉదయించే దేశాలు -** నార్వే, స్వీడన్
- **శీతోష్ణస్థితి :** ఈ ఖండంలో 3 రకాల శీతోష్ణస్థితులు

- ఐరోపా పశ్చిమతీరం వెంట ప్రవహించే ఉష్ణప్రవాహాలను ఉత్తర అట్లాంటిక్ డ్రిఫ్ట్ ప్రవాహాలు అని పిలుస్తారు.
- ప్రపంచంలో అత్యధికంగా చేపలు లభించే ప్రాంతం - డ్రాగర్ బ్యాంక్ (ఉత్తర సముద్రం)
- **డాగర్ బ్యాంక్ వలన ప్రయోజనం పొందే దేశాలు -** నార్వే, స్వీడన్, ఇంగ్లాండ్, డెన్మార్క్
- 3. **మధ్యధరా శీతోష్ణస్థితి :** మధ్యధరా దేశాలు పోర్చుగల్, స్పెయిన్, ఫ్రాన్స్, ఇటలీ. ఈ దేశాల్లో ఉండే శీతోష్ణస్థితిని మధ్యధరా శీతోష్ణస్థితిగా పిలుస్తారు. ఇటువంటి దేశాలలో వేసవికాలం వేడిగా, శీతాకాలం వర్షాలు కురుస్తాయి.
- కాలాలు : ఈ ఖండంలో 4 కాలాలు కలవు.
- 1. **చలికాలం : నవంబర్ - ఫిబ్రవరి** ఈ కాలంలో సూర్యోదయం 9 (లేదా) 10 గంటలకు అయి సాయంత్రం గం.4-00లకు సూర్యాస్తమయం అవుతుంది.
- ఈ కాలంలో ఖండంలోని నేల మొత్తం మంచుతో

- వాటిని వివిధ పద్ధతులలో నిలువచేస్తారు.
- వ్యవసాయం : ఈ ఖండంలో పండించే ప్రధాన పంట : గోధుమ
- పండించే పంటలు : బార్లీ, రై, ఓట్స్, బీట్ దుంపలు, బంగాళదుంపలు.
- ఈ ఖండంలో పంచదారను బీట్ దుంపలనుండి తయారుచేస్తున్నారు.
- పంచదారను తయారుచేసే దేశాలు జర్మనీ, రష్యా, ఉక్రెయిన్
- పండ్లతోటలకు ప్రసిద్ధి చెందిన దేశాలు : మధ్యధరా దేశాలు.
- ద్రాక్ష సారాయికి ప్రసిద్ధి చెందిన దేశాలు : ఫ్రాన్స్
- ఈ ఖండంలో 6-7 నెలలు మాత్రమే వ్యవసాయానికి అనుకూలం.
- ఈ ఖండంలో వ్యవసాయ భూభాగం తక్కువగా ఉంది.
- నార్వే - 3%, ఇంగ్లాండ్ -30%, జర్మనీ - 40%
- ఐరోపా దేశస్థులు ఇండియా రావాలంటే సముద్ర మార్గం గుండా ప్రయాణిస్తూ అట్లాంటిక్ మహాసముద్రంలోని సెయింట్ మడినా ఆజోర్స్ దీవులలో విశ్రాంతి తీసుకునేవారు.
- **ఫోల్డర్ వ్యవసాయం (లేదా) డైక్ :** సముద్ర తీర ప్రాంతానికి కొద్ది దూరాన ఆనకట్టలు నిర్మించి, సముద్రపు జలాలను వెనుకకి మరలించి ఆ ప్రాంతంలో వ్యవసాయం చేస్తారు. ఉదా : - హాలెండ్ లో ఎక్కువగా ఉంది.
- ఐరోపా ఖండంలో మిశ్రమ వ్యవసాయం అమలులో ఉంది. (వ్యవసాయం, పశుపోషణ)



## ఐరోపా ఖండం

**నదులు :**

1. **వోల్గానది:** ఈ ఖండంలో ప్రవహించే నదులలో పొడవైనది.
- ఈ నది ఆర్టిక్ పర్వతశ్రేణులలో జన్మించి, రష్యా దేశం గుండా ప్రవహిస్తూ కాస్పియన్ సముద్రంలో కలుస్తుంది.
- ఈ నది నౌకా వ్యాపారానికి అనుకూలంగా లేదు.
2. **డాన్యూబ్ నది :** ఈ ఖండంలో ప్రవహించే రెండవ పొడవైన నది.
- ఈ నది ఆల్ప్స్ పర్వతాలలో జన్మించి నల్ల సముద్రంలో కలుస్తుంది.
- ఈ నదిని అంతర్జాతీయ నదిగా పిలుస్తారు.
- ప్రవహించే దేశాలు 7. (అజహరుబసెన్గో) ఆస్ట్రీయా, జర్మనీ, హంగేరీ, రుమేనియా, బల్గేరియా, సెర్బియా, స్లావేకియా
- హంగేరీ రాజధాని బుడాపెస్ట్, నగరం - డాన్యూబ్ నది తీరంలో ఉంది.
3. **డాన్ నది** - మధ్య ఐరోపాలో జన్మించి అజో సముద్రం (లేదా నల్లసముద్రం) లో కలుస్తుంది.
4. **రైన్ నది** - ఆల్ప్స్ పర్వతాలలో జన్మించి ఫ్రాన్స్, జర్మనీ, నెదర్లాండ్ దేశాల గుండా ప్రవహిస్తూ ఉత్తర సముద్రంలో కలుస్తుంది.
5. **వోడర్, వీనా, విస్టులా** - నదులు బాల్టిక్ సముద్రంలో కలుస్తున్నాయి.
6. **పోనది** - ఆల్ప్స్ పర్వతాలలో జన్మించి ఇటలీ దేశం గుండా ప్రవహిస్తూ ఆడ్రీయాటిక్ సముద్రంలో కలుస్తుంది.
7. **సెయిన్ నది** - ఫ్రాన్స్ దేశంలో జన్మించి ఇంగ్లీష్ చానల్ కలుస్తుంది.

కలవు.

1. **ఖండాంతర్గత (కాంటినెంటల్) సముద్ర ప్రభావిత శీతోష్ణస్థితి :** సముద్ర తీర ప్రాంతం నుండి దూరంగా ఉండే భూభాగాలను 'ఖండాంతర్గత ప్రాంతాలు'గా పిలుస్తారు. ఇటువంటి ప్రాంతాలలో వేసవికాలంలో వేడి అధికంగా శీతాకాలం చలి ఎక్కువగా ఉంటుంది. ఇటువంటి ప్రాంతాలలో ఉష్ణోగ్రతలలో అత్యధిక మార్పులు ఉంటాయి.
- సముద్రతీర ప్రాంతానికి సమీపంలో ఉన్నటువంటి ప్రాంతాలలో ఉండే శీతోష్ణస్థితిని సముద్ర ప్రభావిత శీతోష్ణస్థితిగా పిలుస్తారు.
- ఇటువంటి ప్రాంతాలలో ఉష్ణోగ్రతలలో పెద్దగా మార్పులు ఉండవు.
2. **పశ్చిమపవనాలు (వెస్ట్రన్ విండ్స్):** ఇవి ప్రపంచ పవనాలలో భాగంగా సంవత్సరం పొడుపునా వీస్తాయి. ఇవి నైఋతి నుండి ఈశాన్యం వైపుగా వీస్తాయి. ఇవి వెచ్చని పవనాలు. (తేమశాతం ఎక్కువగా ఉంటుంది). ఈ పవనాల వలన ఐరోపా ఖండము పశ్చిమ తీర ప్రాంతాలు, ఉత్తర తీర ప్రాంతాలలో సంవత్సరం పొడుపునా విస్తారంగా వర్షాలు కురుస్తాయి.
- వేగంగా ప్రవహించే ప్రవాహాలను స్ట్రీమ్స్ అంటారు.
- నిదానంగా ప్రవహించే ప్రవాహాలను డ్రిఫ్ట్ గా పిలుస్తారు.
- ఉత్తర అమెరికా తూర్పుతీరం వెంట ప్రవహించే ఉష్ణ ప్రవాహాలను గల్ఫ్ స్ట్రీమ్ ప్రవాహాలుగా పిలుస్తారు.

కప్పబడి ఉంటుంది.

- ఈ ప్రాంతంలో నివసించే పక్షులు, జంతువులు వేరే ప్రాంతాలకు వలస వెళ్తాయి.
- చెట్లు ఆకులను రాలుస్తాయి.
- ఎటువంటి వ్యవసాయ కార్యక్రమాలు నిర్వహించబడవు.
- 2. **పసంతకాలం : మాఝి - మే**
- ఈ కాలంలో సూర్యోదయ సమయం పెరుగుతుంది. ఈ కాలంలో మంచు కరిగి చిన్నచిన్న కాలువల ద్వారా నదులకు చేరుతుంది.
- ఈ ప్రాంతంలో చెట్లు చిగురించి రంగురంగుల పూలతో పూస్తాయి.
- ఈ కాలంలో వ్యవసాయ కార్యక్రమాలను ప్రారంభిస్తారు.
- 3. **వేసవికాలం : జూన్ - ఆగష్టు**
- సూర్యోదయం గం.4-00లకు అయ్యి, రాత్రి గం.8-00లకు సూర్యాస్తమయం అవుతుంది.
- ఈ కాలంలో అత్యధిక వ్యవసాయ కార్యక్రమాలు నిర్వహించబడతాయి.
- 4. **శీతాకాలం : సెప్టెంబరు - అక్టోబరు**
- ఈ కాలంలో క్రమంగా సూర్యోదయ సమయం తగ్గిపోతుంది.
- ఈ కాలంలో పండించిన పంటలను, పశువుల దాణాను నిల్వ చేస్తారు.
- జామ్, పళ్ళరసాలు, ద్రాక్షసారా, మాంసం వంటి

**సమూహ ప్రశ్నలు**

1. యూరప్ ఖండం యొక్క సరిహద్దులను దృష్టిలో ఉంచుకొని క్రింది వాటిలో సరిగ్గా జతచేసిన దాన్ని గుర్తించుము.
 

1. ఉత్తరం	ఎ. అట్లాంటిక్ మహాసముద్రం
2. దక్షిణం	బి. ఆర్టిక్ మహాసముద్రం
3. తూర్పు	సి. మధ్యధరా సముద్రం
4. పడమర	డి. యూరప్ పర్వతాలు

1. 1-ఎ, 2-బి, 3-సి, 4-డి  
2. 1-బి, 2-సి, 3-డి, 4-ఎ  
3. 1-డి, 2-సి, 3-బి, 4-ఎ  
4. 1-ఎ, 2-సి, 3-బి, 4-డి (2)
2. క్రింది వాటిని పరిశీలింపుము  
ప్రతిపాదన (ఎ) : యూరప్, ఆఫ్రికా ఖండాలకు సరిహద్దుగా ఉన్న జలభాగం మధ్యధరా సముద్రం. కారణం (ఆర్) : మధ్యధరా సముద్రం అని పిలవడానికి గల కారణం ప్రపంచ మధ్య భాగంలో ఈ మహా సముద్రం ఉందని భావించడం.
 

1. (ఎ) మరియు (ఆర్) రెండూ సరైనవే మరియు (ఎ)కి (ఆర్) సరియైన వివరణ.
2. (ఎ) మరియు (ఆర్) సరైనవే మరియు (ఎ)కి (ఆర్) సరియైన వివరణ కాదు.
3. (ఎ) నిజమైనది కాని (ఆర్) నిజమైనది కాదు.
4. (ఎ) నిజమైనది కాదు కాని (ఆర్) నిజమైనది. (1)
3. ఉత్తర, తూర్పు ఐరోపాలో సంవత్సరంలో ఒకే పంటను తీయటానికి గల కారణంను గుర్తించండి.
 

ఎ. ఈ ప్రాంతాలు 6 నెలల పాటు మంచుచే కప్పబడి ఉంటాయి.
బి. వసంత ఋతువులో మంచు కరగటం వల్ల సాగు పంట పరిపక్వత రావడానికి సరిపడే సమయం ఉండదు.
సి. వేసవికాలంలో పంట పరిపక్వత చెంది ఆకురాల్చే కాలంలో కోతకు సిద్ధంగా ఉంటుంది. కాబట్టి సంవత్సరానికి ఒకే పంటను తీస్తారు.

1. ఎ మరియు బి  
2. బి మరియు సి  
3. ఎ, బి మరియు సి  
4. ఎ మరియు సి (3)

**పాదం సుధాకర్ ఫ్యాకల్టీ, హైదరాబాద్.**



# SSC, RRB, PSC Police, Bank Exams

# REASONING CODING-DECODING

**Number Coding - I**

1. If A=1, NIB=25, then PAD is coded as

- A) 22                      B) 23
- C) 21                      D) 24

Ans. : C  
Sol. : A=1, position of "A" letter in the alphabetical series  
NIB  
N=14, I=9, B=2  
NIB = 14+9+2=25  
similarly PAD.....  
P=16, A=1, D=4  
PAD = 16+1+4=21

2. If A=1, MARKET = 68, then DEMAND is coded as

- A) 41                      B) 47
- C) 49                      D) 51

Ans. : A  
Sol. : MARKET  
M=13, A=1, R=18, K=11, E=5, T=20  
MARKET = 13+1+18+11+5+20  
MARKET = 68  
Similarly  
DEMAND  
D=4, E=5, M=13, A=1, N=14, D=4  
DEMAND = 4+5+13+1+14+4=41

3. If Z=26, TEN = 39, then NONE =?

- A) 46 B) 48    C) 47    D) 49

Ans. : B  
Sol. : Z=26, position of alphabet series.  
Now, TEN = 39  
T=20, E=5, N=14  
TEN = 20+5+14=39  
NONE =  
N=14, O=15, N=14, E=5  
NONE = 14+15+14+5=48  
NONE = 48

4. If Z=26, AVERAGE = 59, then Excellent =?

- A) 96    B)100    C) 98    D) 101

Ans. : B  
Sol. : From the given data, Z=26 based

on alphabetical number position.

AVERAGE = 59  
A=1, V=22, E=5, R=18, A=1, G=7, E=5  
AVERAGE = 1+22+5+18+1+7+5=59  
Now  
EXCELLENT=  
5+24+3+5+12+12+5+14+20 = 100

5. If A=2, O=30 and Z=52, then NUT = ?

- A) 120                      B) 100
- C) 90                      D) 110

Ans. : D  
Sol. : A = 1 x 2 = 2  
O = 15 x 2 = 30  
Z = 26 x 2 = 52

Similarly NUT  
N = 14 x 2 = 28  
U = 21 x 2 = 42  
T = 20 x 2 = 40

6. If A=2, M=26, T=40, then ECONOMICS=?

- A) 191                      B) 194
- C) 192                      D) 195

Ans. : C  
Sol. : A = 1x2 = 2  
M = 13 x 2 = 26  
T = 20 x 2 = 40

AMT = 2+26+40=68  
Similarly ECONOMICS  
E--> 5x2=10  
C--> 3x2=6  
N-->14x2=28  
O-->15x2=30  
M-->13x2=26  
I-->9x2=18  
C-->3x2=6  
S-->19x2=38  
ECONOMICS

=10+6+30+28+30+26+18+6+38=192

7. If A=2, B=4, C=6, D=8,Z=52, then MATRIBAI =?

- A) 26,2,40,36,18,4,2,18
- B) 26,2,36,4,0,18,4,2,18
- C) 28,4,38,36,18,4,8
- D) 26,40,36,2,18,4,2

Ans. : A  
Sol. :  
A = 1x2 = 2  
B = 2x2 = 4  
C = 3x2 = 6  
D = 4x2 = 8  
Z = 26x2 = 52  
ABCDZ = 2+4+6+8+52  
=72  
Similarly  
M A T R I B A I  
13x2 2x2 20x2 18x2 9x2 2x2 1x2 9x2  
26 2 40 36 18 4 2 18  
MATRIBAI=  
26,2,40,36,18,4,2,18

8. If A=4,B=8,E=20 then MORNING=?

- A) 52,72,60,56,36,56,28
- B) 52,60,72,56,36,56,28
- C) 53,71,60,56,36,56,28
- D) 72,52,60,56,36,56,28

Ans. : B  
Sol. : A=1x4=4  
B=2x4=8  
C=5x4=20  
ABE = 4, 8, 20  
Similarly  
M O R N I N G  
13x4 15x4 18x4 14x4 9x4 14x4 7x4  
52 60 72 56 36 56 28  
MORNING  
= 52,60,72,56,36,56,28

9. If BUD is coded as 5,24,7 then how LIGHT would be coded?

- A) 15,12,11,12,23
- B) 15,12,10,11,23
- C) 12,9,7,8,20
- D) 15,11,10,12,24

Ans. : B  
Sol. : BUD  
Position of B-->2, U-->21, D-->4  
B=2+3; U=21+3, D=4+3  
Given that BUD=5,24,7  
Similarly  
L I G H T  
12 9 7 8 20  
+3 +3 +3 +3 +3  
15 12 10 11 23  
LIGHT=15,12,10,11,23

10. If COLLEGE is coded as 6,30,24,24,10,14,10 then how UNIVERSITY would be coded ?

- A) 42 29 18 45 10 35 38 18 40 50
- B) 28 42 18 44 10 36 38 18 40 50
- C) 28 42 18 44 10 36 38 18 40 50
- D) 42 28 18 44 10 36 38 18 40 50

Ans. : D  
Sol. :  
COLLEGE --> 6 30 24 24 10 14 10  
C--> 3x2=6  
O--> 15x2=30  
L--> 12x2=24  
L--> 12x2=24  
E--> 5x2=10  
G--> 7x2=14  
E--> 5x2=10  
Similarly :  
U --> 21x2=42  
N--> 14x2=28  
I--> 9x2=18  
V--> 22x2=44  
E--> 5x2=10  
R--> 18x2=36  
S--> 19x2=38  
I--> 9x2=18  
T--> 20x2=40  
Y--> 25x2=50  
UNIVERSITY :42 28 18 44 10 36 38 18 40 50

Dr.M.Reddi Ramu,  
Associate Professor  
Viswam Engineering  
College, Angallu.



## DSC/TET తెలుగు సాహిత్యం నమూనా ప్రశ్నలు

- \* తెలుగులో తొలి గోప్య కవిత్వం (పాస్టర్ల పోయెట్రి) ఇందులో కనిపిస్తుంది - హరివంశం
- \* తెలుగు శాసనాలు ఏ శతాబ్దం నుండి లభించినవి - క్రీ.శ. 6వ శతాబ్ది
- \* ధర్మపరం శాసనంలో ఏ పదముల ప్రయోగం ఎక్కువ - దేశ్యములు
- \* బ్రహ్మరగీతాలు, గోపికా గీతాలు అనే పద్యకృతులు ఎవరివి - విజయ రాఘవుడు
- \* ఎవరి కాలంలో యక్షగానం అభివృద్ధి చెందింది - విజయ రాఘవుడు
- \* యక్షగానాన్ని సన్నయ కాలంలో ఏపేరుతో పిలిచేవారు - నానగీతాలు
- \* తెలుగు శతక ప్రక్రియ తొలుత ఏ మత ప్రచారానికి పనికివచ్చింది - ఆద్యైతం
- \* శతక ప్రక్రియ ఎంత పాతదో అంత కొత్తది.....ఎంత నిబద్ధమో అంత ..... - స్వచ్ఛందం
- \* ఒక వీరుడు మరణిస్తే వేలకొలది ప్రభవించురు.. ఎవరిగిద్దన

- సోమసుందర్
- \* తెలంగాణా తెలుగు కథా రచన చేపట్టిన తొలి వ్యక్తి (మహిళ)
- ఇల్లిందుల సరస్వతి దేవి
- \* తెలుగులో కవితా విప్లవాల స్వరూపం అనే ప్రసిద్ధ పరిశోధనా వ్యాసం ఎవరిరచన
- వెల్లేరు నారాయణరావు
- \* వచన కవిత్వానికి అవసరమైనది - అంతర్లయ
- \* విశ్వంబర కావ్యం ఏరకమైన కావ్యం - ప్రతీకాత్మక వాదం
- \* తమ కవితా ఖండికలను దిక్ లని పేర్కొన్నది ఎవరు - దిగంబరకవులు
- \* ఫెమినిజానికి స్త్రీ వాదమనే పర్యాయ పదాన్ని తొలిసారిగా వాడినవారెవరు - జయప్రభ
- \* వాడుక భాషే రాస్తున్నామా? అనేపేరుతో పుస్తకాన్ని రచించినవెవరు - రంగనాయకమ్మ
- \* కళ కళ కోసం కాదని సామాజిక ప్రయోజనం కోసమని ఏ సిద్ధాంత విమర్శకుడు

- మార్క్సిస్టు విమర్శ
- \* నవవయః కావూరతి రామామృదుః క్రుది అని ముగ్ధగురించి చెప్పినవారు - ధనంజయుడు
- ధనంజయుడు
- \* 'పురాణం పంచలక్షణమ్' అన్నదెవరు? - అమరసింహుడు
- \* పురాణం పంచ లక్షణాలు ఏవి? - సర్గ, ప్రతిసర్గ, వంశం, మన్వంతరం, వంశానుచరితం.
- \* తెలుగుసాహిత్యంలో వెలువడిన మొట్టమొదటి పురాణం ఏది? - బసవ పురాణం
- \* తెలుగులో అనువదించబడిన ప్రథమ పురాణం ఏది? - మార్కండేయ పురాణం
- \* అనేక కార్యక్రమాల వల్ల రావల్సిన సమయానికి ప్రియుడు రాకపోతే దుఃఖార్తి అయ్యే నాయిక - విరహోత్సం దిత
- \* ప్రత్యమూలు దేన్ని బట్టి చేరుతాయి - అర్ధాన్ని బట్టి

- అర్ధాన్ని బట్టి
- \* సీత వంతును వందెను అనేది ఏ కారకము - కర్మకారకము
- \* ఘటమందు జలమున్నది ఏ కారకము - అధికరణ
- \* అసమాపక క్రియలు ఎన్ని రకాలు - 6 రకాలు
- \* క్రియా రహిత, క్రియా సహిత వాక్యాలను ఏ అంశం ఆధారంగా విభజిస్తారు - క్రియ ఆధారంగా
- \* సకర్మక్రియలకు ఇంచు చేరడం పల్ల ఏ క్రియ లేర్పయతాయి - ప్రీరణార్థక
- \* ప్రసన్న కథా కవితార్థయుక్తి పై విమర్శ గ్రంథం రాసిందెవరు - విశ్వనాథ సత్యనారాయణ
- \* 'అన్యపదార్థ ప్రాధాన్యం కల్గిన' సమాసము - బహుప్రీహి సమాసం.
- \* 'భాషింతు సన్నయభట్టు మార్గంబును సుభయ వాక్యోధి నొక్కొక్కమూల' అన్న కవి ఎవరు? - శ్రీ నాథుడు



# ఆంధ్రప్రదేశ్

జూలై 8 - జూలై 14

- రష్యా పర్యటనలో ప్రధాని నరేంద్ర మోదీకి ఆ దేశ అత్యున్నత పురస్కారం 'ది ఆర్డర్ ఆఫ్ సెయింట్ ఆండ్రూ ది అపోస్తల్'ను ప్రధానం చేశారు.
- రష్యా పర్యటనలో ఉన్న భారత ప్రధాని నరేంద్రమోదీ ఆ దేశ అధ్యక్షుడు వ్లాదిమిర్ ను కౌగిలించుకోవడంపై ఉక్రెయిన్ అధ్యక్షుడు వ్లాదిమిర్ జెలెన్స్కీ స్పందిస్తూ ప్రపంచంలోనే అతిపెద్ద ప్రజాస్వామ్య దేశానికి చెందిన నాయకుడు (మోదీ) ప్రపంచంలోనే అత్యంత కిరాతక నేరస్థుడిని (పుతిన్) అలింగనం చేసుకున్నారు. ఇది తీవ్ర నిరాశ కలిగించింది. శాంతి ప్రయత్నాలకు ఇది గట్టి ఎదురుదెబ్బ లాంటిదే అన్నారు.
- ఉక్రెయిన్పై రష్యా జరిపిన క్షిపణి దాడిలో 37 మంది ప్రాణాలు కోల్పోయారు.
- నేపాల్ ప్రధానమంత్రి పుష్పకమల్ దహల్ పార్లమెంట్ దిగువసభలో విశ్వాసపరీక్షలో ఓడిపోయారు. ఆయనకు మద్దతుగా కేవలం 63 ఓట్లు రాగా, వ్యతిరేకంగా 193 ఓట్లు పోలయ్యాయి
- ఆస్ట్రీయా రాజధాని వియన్నాలో మోదీకి ఘన స్వాగతం లభించింది. భారత ప్రధాని వియన్నాలో పర్యటించడం 41 ఏళ్లలో తొలిసారి. 1983లో అప్పటి ప్రధాని ఇందిరాగాంధీ ఆస్ట్రీయాలో పర్యటించారు. తర్వాత ఆ దేశంలో అడుగుపెట్టిన భారత ప్రధాని మోదీనే ఆస్ట్రీయా చాన్సలర్ కార్ల్ నెహామర్తో ప్రధాని మోదీ ద్వైపాక్షిక అంశాలపై చర్చించారు.
- ప్రధాని మోదీ ఆస్ట్రీయా పర్యటనలో భాగంగా నోబెల్ అవార్డు గ్రహీత ఆంటోన్ జెలింగర్ ను కలిశారు. నోబెల్ అవార్డు గ్రహీత చేతుల మీదుగా 'డ్యూన్స్ ఆఫ్ ద ఫోటాస్' అనే పుస్తకం అందుకున్నారు.
- ప్రపంచంలోనే తొలిసారి నిర్వహించిన 'మిస్ ఏబి' పోటీల్లో మొరార్జీకు చెందిన ఇన్ఫుయెన్సర్ కెంజులెలి విజేతగా నిలిచింది.
- ఆమెరికా అధ్యక్ష ఎన్నికల ప్రచారంలో భాగంగా పెన్సిల్వేనియాలో నిర్వహించిన ర్యాబీలో రిపబ్లికన్ పార్టీ అధ్యక్ష అభ్యర్థి డొనాల్డ్ ట్రంప్పై హత్యాయత్నం జరిగింది. దుండగుల కాల్పుల్లో ఆయన కుడి చెవి పైభాగం నుంచి తూటా దూసుకెళ్లింది.
- ఆమెరికాలోని సీటెల్, బెల్లెవ్యూలలో ఇండియన్ వీసా అప్లికేషన్ సెంటర్ (ఐవీసీ)లను ప్రారంభించారు

# రాష్ట్రీయం

జూలై 8 - జూలై 14

- తెలంగాణ డీజీపీగా సీనియర్ ఐపీఎస్ అధికారి జితేందర్ నియమితులయ్యారు.
- ఉప్పల్లోని జాతీయ భూభౌతిక పరిశోధన సంస్థ (ఎన్జీఆర్ఐ)లో ముఖ్యశాస్త్రవేత్తగా పనిచేస్తున్న డాక్టర్ బి ప్రశాంత కె పాత్రో ప్రతిష్టాత్మకమైన జాతీయ భూవిజ్ఞాన పురస్కారం-2023కి ఎంపికయ్యారు. భూభౌతిక శాస్త్రం, ఐషెడ్ భూభౌతిక శాస్త్ర రంగాల్లో ఆయన చేసిన కృషికి గుర్తింపుగా భారత ప్రభుత్వ గనుల మంత్రిత్వ శాఖ నేషనల్ జియోసైన్స్ అవార్డును అందించింది.
- సాగు విషయంలో రైతులకు శాస్త్రీయ అంశాలపై అవగాహన కల్పించేందుకు ఈనెల 23 నుంచి "పోలం పిలుస్తోంది" కార్యక్రమం నిర్వహిస్తున్నట్లు ఏపీ వ్యవసాయ, పశు సంవర్ధక శాఖ మంత్రి అచ్చెన్నాయుడు తెలిపారు.



# జాతీయం

జూలై 8 - జూలై 14

- 1975 జూన్ 25న నాటి ప్రధాని ఇందిరా గాంధీ ఎమర్జెన్సీ విధించిన రోజును ఇకపై ఏటా 'రాజ్యాంగ హత్యా దినం'గా పాటించాలని కేంద్ర హోంమంత్రి అమిత్ షా ప్రకటించారు.
- 2060 నాటికి భారతదేశ జనాభా సుమారు 170 కోట్లు అవుతుందని ఐక్యరాజ్యసమితి అంచనా వేసింది.
- బెంగళూరుకు చెందిన ఆకాశలబ్ధి అనే స్టార్టప్ కంపెనీ 2027నాటికి ఎలాస్ మస్కొకు చెందిన స్పేస్ ఎక్స్ సహకారంతో స్పేస్ స్టేషన్ను అందుబాటులోకి తీసుకురావడానికి ప్రణాళికలు సిద్ధం చేసినట్లు కంపెనీ సీఈవో సిద్ధార్థ జేనా తెలిపారు.
- నేషనల్ క్రైమ్ రికార్డ్స్ బ్యూరో (ఎన్సీఆర్బీ) విడుదల చేసిన నివేదిక ప్రకారం 2022 సంవత్సరంలో దేశంలో 1.71 లక్షల మంది అత్యున్నత చైనీసుకున్నారు



# వీక్షి రోడవి

- క్రీడలు**
- వింబుల్డన్ మహిళల సింగిల్స్లో బార్బొరా క్రెజ్నికా విజేతగా అవతరించింది.
  - వింబుల్డన్ డిఫెండ్రింగ్ చాంపియన్ కార్లోస్ అల్కరాజ్ నోవాక్ జకోవీచ్ను ఓడించి వింబుల్డన్ టైటిల్ నిలబెట్టుకున్నాడు.

- సుప్రీంకోర్టులో మట్టి ఫెసిలిటీ సెంటర్ను ప్రధాన న్యాయమూర్తి జస్టిస్ డీవై చంద్రచూడ్ ప్రారంభించారు.
- ట్రిటన్ పార్లమెంట్ కు తీసెస్టర్ ఈస్ట్ స్థానం నుంచి ఎంపీగా గెలుపొందిన భారతీయ సంతతికి చెందిన శివానీ రాజా భగవద్గీతపై ప్రమాణం చేశారు.



- రామేశ్వరం నుంచి శ్రీలంక లోని మన్నార్ దీవిని కలుపుతూ సముద్రంలో ఉన్న 'రామ సేతు' వంతెనకు సంబంధించి పూర్తి మ్యాప్ను 'ఇస్రో' సైంటిస్టులు అవిష్కరించారు.
- హ్యూస్టన్లోని 'సలాజర్ పిట్ వైపర్' అన్నాలోని 'కజిరంగజాతీయ పార్క్'లో కనపడింది.
- మోసపూరిత ఫోన్కాల్స్, మొబైల్ సందేశాలను ఆరికట్టేందుకు 'చక్ర యాప్'ను ట్రాయ్ (టెలికం రెగ్యులేటరీ అథారిటీ ఆఫ్ ఇండియా) ప్రారంభించింది.
- విద్యార్థులు తీసుకున్న ముస్లిం మహిళలు తమ భర్తల నుంచి భరణం కోరవచ్చునని సుప్రీంకోర్టు తెలిపింది.
- ఉద్యోగినులు, విద్యార్థినులకు నెలసరి సెలవులు తప్పనిసరి చేయాలంటూ దాఖలైన పిటిషన్ ను సుప్రీంకోర్టు కొట్టిసింది.
- దేశంలో 94 శాతం వ్యవసాయ, అనుబంధ రంగాల ఉత్పత్తులకు కనీస మద్దతు ధరలు వర్తించడం లేదని స్టేట్ బ్యాంక్ ఆఫ్ ఇండియా (ఎస్బీఐ) ఆర్థిక పరిశోధన బృందం ప్రకటించింది.
- పశ్చిమ బెంగాల్లోని మమతాబెన్జెర్ సర్కారు ఆ రాష్ట్ర గవర్నర్పై సుప్రీంకోర్టును ఆశ్రయించింది. శాసనసభ ఆమోదించిన ఎనిమిది బిల్లులకు ఆమోదం తెలుపకుండా గవర్నర్ తొక్కిపెడుతున్నారని రాష్ట్ర ప్రభుత్వం సర్వోన్నత న్యాయస్థానంలో ఓ పిటిషన్ ను దాఖలు చేసింది.
- భారత పురుషుల జట్టు ప్రధానకోచ్ గా మాజీ క్రికెటర్ గాంధీర్ నియమితులయ్యారు.
- ప్రస్తుత ఆర్థిక సంవత్సరంలో ఇప్పటి వరకు ప్రత్యక్ష పన్ను వసూళ్లలో 19.54 శాతం పెరిగి రూ.5.74 లక్షల కోట్లు వసూలైనట్లు కేంద్ర ప్రత్యక్ష పన్నుల బోర్డు (సీబీడీటీ) వెల్లడించింది.
- ప్రముఖ ఆర్థికసేవల సంస్థ పేటీఎం నుంచి జపాన్ కు చెందిన సాఫ్ట్ బ్యాంక్ విజన్ ఫండ్ పూర్తిగా వైదొలిగింది.
- జింబాబ్వేతో జరిగిన టీ20 సిరీస్ ను భారత్ 4-1తో సొంతం చేసుకుంది. శివం దూబే 'షేయర్ ఆఫ్ ది మ్యాచ్', వాషింగ్టన్ సుందర్ 'షేయర్ ఆఫ్ ది సిరీస్'గా ఎంపికయ్యారు.

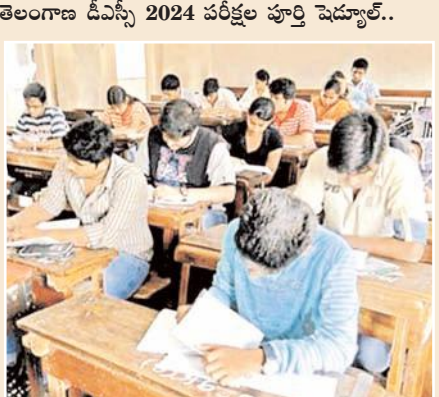
# విద్య, ఉద్యోగ సమాచారం

ఆంధ్రప్రదేశ్లో ఇంజనీరింగ్ కోర్సుల్లో 2024-25 విద్యా సంవత్సరానికి ప్రవేశాలకు నిర్వహించిన తొలి విడత కొన్సల్టేషన్ కోర్సులు, కళాశాలల ఎంపికకు వెబ్సైట్ నమోదు ప్రక్రియ జూలై 12 న ముగిసింది. మొత్తం 1.23 లక్షల మంది వెబ్సైట్ కు వెబ్సైట్ కు నమోదు చేసుకున్నారు. ప్రైవేట్ కాలేజీల ఫీజులు, అనుమతుల జారీలో ఆలస్యం నెలకొనడంతో ఐచ్ఛికాల నమోదు ప్రక్రియ ఆలస్యంగా ప్రారంభమైంది. జూలై 16న సీట్ల కేటాయింపు చేస్తారు. జూలై 17 నుంచి 22 వరకు విద్యార్థులు సంబంధిత కాలేజీల్లో ప్రవేశాలు పొందాలి. జూలై 19 నుంచి కాలేజీల్లో తరగతులు ప్రారంభమవుతాయి.

**జూలై 18 నుంచి ఆగస్టు 5 వరకు డీఎస్సీ**  
తెలంగాణ డీఎస్సీ 2024 హాల్టికెట్టు విడుదలయ్యాయి. జూలై 18 నుంచి ఆగస్టు 5 వరకు ఆన్లైన్ విధానంలో పరీక్షలు నిర్వహిస్తారు. మొత్తం 11,062 ఉపాధ్యాయ ఖాళీలకు రాష్ట్ర వ్యాప్తంగా 2,79,966 మంది అభ్యర్థులు దరఖాస్తు చేసుకున్నారు. ఓ వైపు నిరుద్యోగులు డీఎస్సీ పరీక్షలు వాయిదా వేయాలంటూ ఆందోళనలు చేస్తున్నారు. మరోవైపు ప్రభుత్వం మాత్రం పరీక్ష నిర్వహణకు ఏర్పాట్లు చేస్తోంది. ఈ నేపథ్యంలో పరీక్షలకు సంబంధించి ప్రభుత్వం తాజాగా మరో కీలక ప్రకటన చేసింది. ఒకే రోజు రెండు సబ్జెక్టులకు సంబంధించిన డీఎస్సీ పరీక్షలు ఉంటే వారంతా ఉదయం పరీక్ష రాసిన చోటే మధ్యాహ్నం రెండో పరీక్షకు కూడా

హాజరు కావచ్చని తెలిపింది. కొందరు అభ్యర్థులకు ఉదయం ఒక జిల్లాలో పరీక్ష ఉంటే.. మధ్యాహ్నం మరో జిల్లాలో పరీక్షలు ఉన్నాయి. నాన్ లోకల్ పోస్టులకు దరఖాస్తు చేయడంతో ఇతర జిల్లాల్లో పరీక్షా కేంద్రాలు కేటాయింపు చేశారు. ఒకే రోజు వేరువేరు జిల్లాల్లో పరీక్ష కేంద్రాలు పడిన వారికి హాల్టికెట్టు మళ్లీ విడుదల చేస్తారు.

**తెలంగాణ డీఎస్సీ 2024 పరీక్షల పూర్తి షెడ్యూల్..**



జూలై 18వ తేదీన మొదటి పిట్ట స్కూల్ అసిస్టెంట్ ఫిజికల్ సైన్స్  
జూలై 18వ తేదీన సెకండ్ పిట్టోల్ ఫిజికల్ ఎడ్యుకేషన్  
జూలై 19వ తేదీన సెకండ్ గ్రేడ్ టీచర్

జూలై 20వ తేదీ ఎస్జీటీ, సెకండ్ గ్రేడ్ ఫిజికల్, సైన్స్ ల ఎడ్యుకేషన్  
జూలై 22వ తేదీ స్కూల్ అసిస్టెంట్ మ్యాథ్స్  
జూలై 23వ తేదీ సెకండ్ గ్రేడ్ టీచర్  
జూలై 24వ తేదీ స్కూల్ అసిస్టెంట్- బయోలాజికల్ సైన్స్  
జూలై 26వ తేదీ తెలుగు భాషా పండిట్, SGT  
జూలై 30వ తేదీ స్కూల్ అసిస్టెంట్ సోషల్ సైన్స్

**గ్రూప్-1 మెయిన్స్ అభ్యర్థులకు ఉచిత కోచింగ్**  
ఇటీవల విడుదలైన తెలంగాణ గ్రూప్-1 (ప్రిలిమ్స్ పరీక్షా ఫలితాలతో మొత్తం 31,382 మంది మెయిన్స్ పరీక్షకు ఎంపికయ్యారు. ఈ క్రమంలో మెయిన్స్ పరీక్షకు సన్నద్ధమవుతున్న అభ్యర్థులకు బీసీ స్టడీ సర్కిల్ ఉచిత శిక్షణ ఇవ్వనున్నట్లు ప్రకటించింది. ఉచిత శిక్షణ పొందాలనుకునే అభ్యర్థులు తమ దరఖాస్తులను జూలై 19వ తేదీ లోపు <https://tgbcbstudycircle.cgg.gov.in> వెబ్సైట్ ద్వారా సమర్పించవచ్చు. సుమారు 75 రోజులపాటు నిర్వహించే శిక్షణ ఈ నెల 22వ తేదీ నుంచి ప్రారంభమవుతుంది. టీజీపీఎస్సీ గ్రూప్-1 మెయిన్స్ ఉచిత శిక్షణకు దరఖాస్తు చేసే అభ్యర్థుల తల్లిదండ్రుల వార్షికాదాయం రూ.5 లక్షల్లోపు ఉండాలి. రోల్ ఆఫ్ రిజర్వేషన్ ప్రకారం ఉచిత శిక్షణకు అభ్యర్థుల ఎంపిక ఉంటుంది. ఈ ఉచిత శిక్షణకు ఎంపికైన వారికి శిక్షణ కాలంలో నెలకు రూ.5000 ఉపకార వేతనం (బుక్ ఫండ్, రవాణా సహా) అందజేస్తారు. ఈ గ్రూప్-1 మెయిన్స్ ఉచిత శిక్షణ హైదరాబాద్ సైబరాబాద్ లోని టీజీ బీసీ స్టడీ సర్కిల్ (రోడ్ నెం: 8, లక్ష్మీనగర్), ఖమ్మంలోని టీజీ బీసీ స్టడీ సర్కిల్ లో అందజేస్తారు. మరింత సమాచారం కోసం అభ్యర్థులు 040-24071188 నెంబర్ సంప్రదించవచ్చు.

**195 ఆఫీసర్ పోస్టుల భర్తీ**  
పుణెలోని బ్యాంక్ ఆఫ్ మహారాష్ట్ర వివిధ విభాగాల్లోని 195 ఆఫీసర్ పోస్టుల భర్తీకి నోటిఫికేషన్ విడుదల చేసింది. సంబంధిత విభాగాల్లో డి/గ్రీ/ పీజీ, పీజీ డిప్లొమా, సీఏ ఉత్తీర్ణతతో పాటు పని అనుభవం ఉన్నవారు దరఖాస్తు చేసుకోవడానికి అర్హులు.

**మొత్తం పోస్టుల సంఖ్య: 195**  
పోస్టుల వివరాలు: డిప్యూటీ జనరల్ మేనేజర్, అసిస్టెంట్ జనరల్ మేనేజర్, చీఫ్ మేనేజర్, సీనియర్ మేనేజర్, మేనేజర్, అసిస్టెంట్ జనరల్ మేనేజర్, చీఫ్ మేనేజర్, బిజినెస్ డెవలప్ మెంట్ ఆఫీసర్.

**అర్హత: సంబంధిత విభాగాల్లో డి/గ్రీ/ పీజీ, పీజీ డిప్లొమా, సీఏ ఉత్తీర్ణతతో పాటు పని అనుభవం ఉండాలి.**

**జీతం: స్కేల్-2 పోస్టులకు రూ.64,820-రూ.93,960, స్కేల్-3కు రూ.85,920 - రూ.1,05,280, స్కేల్-4కు రూ.1,02,300 - రూ.1,20,940, స్కేల్-5కు రూ.1,20,940-రూ.1,35,020, స్కేల్-6 పోస్టులకు రూ.1,40,500-రూ.1,56,500 గా ఉంటుంది.**

**ఎంపిక విధానం: రాత పరీక్ష, ఇంటర్వ్యూ, గ్రూప్ డిస్కషన్ తదితరాల ఆధారంగా ఎంపిక చేస్తారు.**

**దరఖాస్తు ఫీజు: ఎస్సీ/ ఎస్టీ/ దివ్యాంగ అభ్యర్థులకు రూ.118. ఇతరులకు రూ.1180**

**దరఖాస్తు విధానం: ఆఫ్లైన్ దరఖాస్తులను జనరల్ మేనేజర్, బ్యాంక్ ఆఫ్ మహారాష్ట్ర, హెచ్.ఆర్.ఎం డిపార్ట్ మెంట్, హెచ్ ఆఫీస్, లోక్ మంగల్, శివాజీనగర్, పుణె చిరునామాకు పోస్టు ద్వారా పంపించాలి.**

**దరఖాస్తులు ప్రారంభతేదీ: జూలై 11, 2024**  
**దరఖాస్తులకు చివరి తేదీ: జూలై 26, 2024**