

# ప్రజ్ఞా



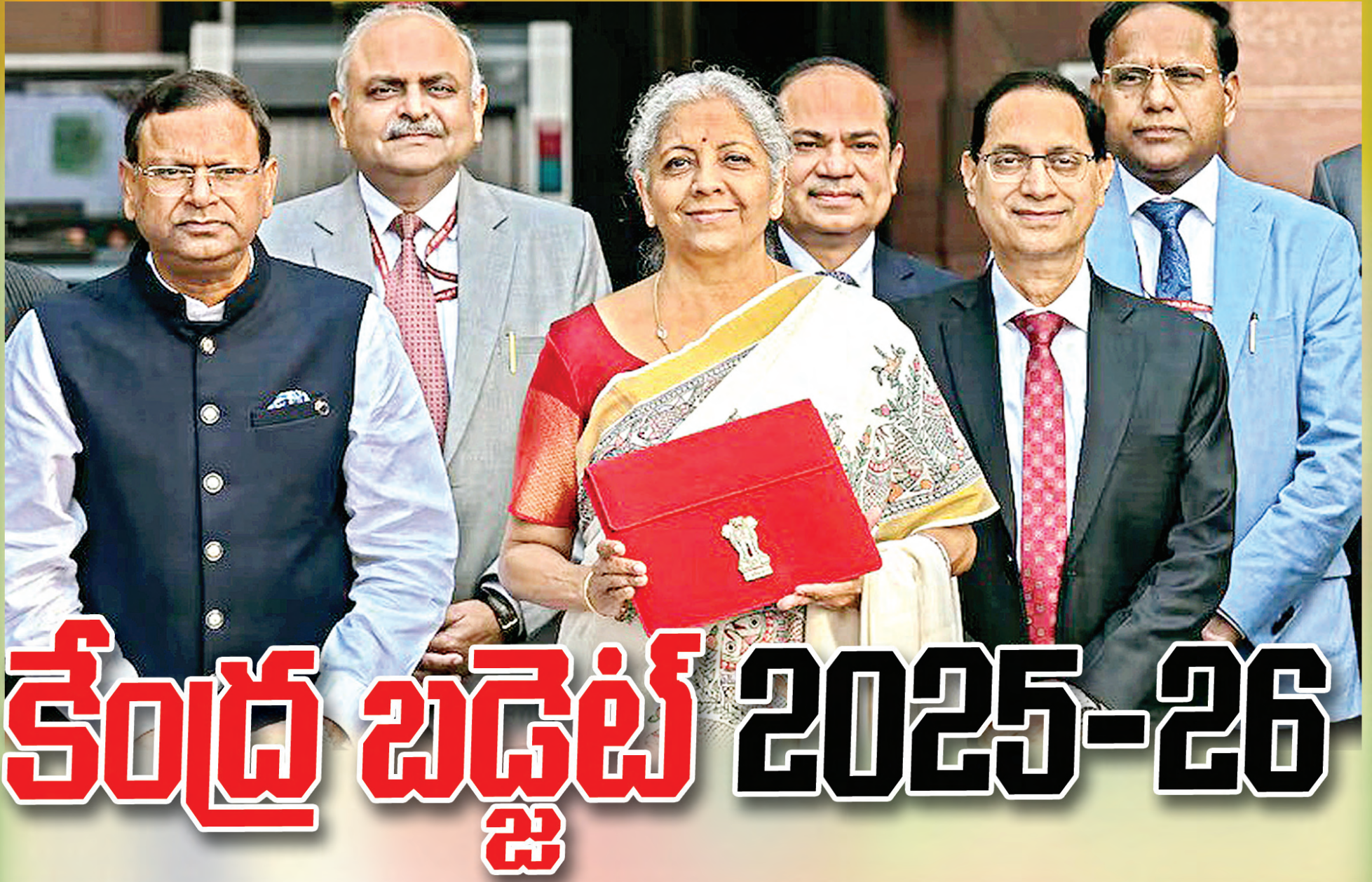
suryaapragnamagazine@gmail.com

బుధవారం 5 ఫిబ్రవరి 2025

పేజీలు 8



ఐపీ హిస్టరీ గ్రాండ్ టెస్ట్



# కేంద్ర బడ్జెట్ 2025-26

SSC, RRB, Reasoning



ఎకానమి



కరోంట్ అఫైర్స్

ప్రజ్ఞా సంచిక కోసం



క్యూఆర్ కోడ్  
స్కాన్ చేయండి



బయాలజీ

ఏపీపీఎస్సీ గ్రూప్-2 మెయిన్స్ ఫిబ్రవరి 23,2025

ఏపీ హిస్టరీ గ్రాండ్ టెస్ట్ -2

- 1. ఈ క్రింది వానిని జతపరచుము
ఎ బి
1. మెగాలిథిక్
ఎ. ఆదిమానవుడి సమాధులు
2. మోనోలిథిక్
బి. ఉత్తర శిలా యుగం
3. మైక్రోలిథిక్
సి. ఏకశిలా విగ్రహాలు
4. మిసోలిథిక్
డి. మధ్యరాతి యుగం

- 2. రాక్షసగుళ్ళు లేదా ఆదిమానవుడి సమాధులు ఏ కాలానికి చెందినవి?
1. పాతరాతియుగం
2. ఇనుపరాతియుగం
3. సూక్ష్మరాతియుగం
4. నవీనరాతియుగం

- 3. ఈ క్రింది వానిలో పాతరాతియుగపు స్థావరం కాని దానిని గుర్తించండి?
1. భిల్ల సుర్గం
2. బేతంచెర్ల
3. ఖైరవకోన
4. గుడిమల్లం

- 4. పాతరాతిలో లభించిన చిత్రాలతో కూడిన మృణ్మయపాత్రలు ఏ కాలం నాటివి?
1. తామ్రశిలాయుగం
2. నవీనరాతియుగం
3. పాతరాతియుగం
4. ఇనుపయుగం

- 5. ఈ క్రింది వానిలో సరైన జతగా కానిది ఏది?
1. అగస్త్యుడు - వైదిక సంస్కృతి ప్రచారకర్త
2. బావరి - బౌద్ధ సంస్కృతి ప్రచారకర్త
3. కొండకొద్ది - జైన సంస్కృతి ప్రచారకుడు
4. బాలక పింఛ - అజీవక సంస్కృతి ప్రచారకర్త

- 6. ఈ క్రింది నాలుగు వ్యాఖ్యలలో సరి అయినవి ఎన్ని?
ఎ. తేలివాహన నది పై ప్రాచీన ఆంధ్రనగరి ఉన్నది అని ప్రస్తావించినది సెరివణిజ జాతక కథ
బి. సెరివణిజ జాతక కథ ప్రకారం ప్రాచీన ఆంధ్రని ఆంధ్రనగరి అని వర్ణించినది.
సి. తేలివాహన నది అనగా కృష్ణానది
డి. భీమసేన జాతకకథ ప్రకారం ప్రాచీన ఆంధ్రాని ఆంధ్రాపదం అని ప్రస్తావించినది.

- 1. నాలుగూ నిజం
2. నాలుగూ ఛాల్స్
3. ఏవేని మూడు నిజం
4. 'సి' మాత్రమే నిజం

- 7. ఈ క్రింది వానిలో నిజం కానిది?
1. సీనపు నాణెములు - ఇక్ష్వాకులు
2. ఇనుప నాణెములు - విష్ణుకుండినులు
3. ఘోటీన్ నాణెములు - ఆంధ్ర శాతవాహనులు
4. తార నాణెములు - కాకతీయులు

- 8. ఈ క్రింది బిరుదులకు సంబంధించి జతపరచుము
ఎ బి

- 1. నవనగర స్వామి
ఎ. శాతవర్ధి
2. బేణాకటక స్వామి
బి. బుద్ధుడు
3. శ్రీ పర్వతీయ స్వామి
సి. గౌతమీపుత్ర శాతకర్ణి
డి. యజ్ఞశ్రీ శాతకర్ణి
ఇ. వాశిష్ట పుత్ర రెండో పులోమావి

- 9. శాతవాహనుల కాలంలో మాంజేనన్ అనునది
1. ఒక నది పేరు
2. ఒక రాజు పేరు
3. ఒక నాణెం పేరు
4. ఒక గ్రీకు రాయబారి

- 10. గౌతమీపుత్ర శాతకర్ణి ఆక్రమించుకున్న రాజ్యాలలో పడమర సరిహద్దు రాజ్యం ఏది?
1. అకర
2. కుకుర

- 3. అపరాంత
4. అనూప
11. ఆంధ్రభృత్యులే శ్రీపర్వతీయులు అని చెప్పిన ఆధారం ఏది?
1. వాయుపురాణం
2. మత్స్య పురాణం
3. విష్ణుపురాణం
4. బ్రహ్మాండపురాణం

- 12. సముద్రగుప్తుడు జారీచేసిన అలహాబాద్ శాసనంలో పేర్కొనబడిన హాస్తివర్మ ఏ వంశానికి చెందన రాజు?
1. ఆనందగోత్ర
2. బృహత్పలాయన
3. శాలంకాయన
4. విష్ణుకుండిన

- 13. ఆచార్య నాగార్జునుడు దక్షిణాదిన కల 'వేదలి' అనే గ్రామంలో జన్మించారని చెప్పే సాహిత్యం ఏది?
1. ప్రజ్ఞవరమిత
2. బుద్ధ చరిత్ర
3. మాధ్యమిక మూల
4. లంకావతార సూత్ర

- 14. శాతవాహనుల సామాజిక విషయాలకు సంబంధించి నిజం కానివి ఎన్ని?



- ఎ. మహిళలు చట్టసభల్లో పాల్గొనేవారు
బి. ప్రభువుల్లో, ఉన్నత వర్గాల్లో బహుభార్యత్వం ఉంది
సి. స్త్రీలకు ఆర్థిక స్వాతంత్ర్యం ఉంది మరియు సొంత ఆస్తి ఉంది.
డి. విశంతు వివాహాలు ఉన్నాయి.

- 1. ఎ,బి,సి లు నిజం
2. సి,బి,డిలు ఛాల్స్
3. డి ఒక్కటే నిజం
4. ఎ,బి,సి,డి - ఈ నాలుగూ నిజం.

- 15. శాతవాహనుల సామాజిక అంశాలకు చెంది నిజం కానిది గుర్తించండి.

- 1. నాట్యకత్తెలు ఉపయోగించిన మైపూత పేరు అరద్దకం
2. గుల్మికులు అనగా గ్రామ పాలనా పెద్దలు
3. కుటుంబం పితృస్వామికం మరియు మాతృ సంజ్ఞలను తమ పేర్లముందు ధరించడం
4. ఎర్రరంగు వస్త్రాలన్నా పుష్పాలన్నా మిక్కిలి ఇష్టం కాదు.

- 16. ధాన్య కటకంలోని పూర్వజైల, శ్రీ పర్వతం లేదా నాగార్జున కొండలోని అపరజైల జగ్గయ్య పేటలోని ఉత్తర జైల, గుంటుపల్లిలోని రాజగిరిక, గుడివాడలోని సిద్ధార్థక - ఈ బౌద్ధ శాఖలకు మూలమునది ఏది?
1. హీనయాన
2. చైత్యకవార
3. మహిషాశక
4. మహాయాన

- 17. సముద్ర భువనాశ్రయ అని బిరుదు పొందినది
1. రెండో విక్రమేంద్ర వర్మ
2. గోవిందవర్మ
3. జయవర్మ
4. మాధవవర్మ

- 18. కాడు వెళ్లి అనే బిరుదు పొందిన ప్రాచీన

- ఆంధ్రరాజు
1. విష్ణుగోప
2. త్రిలోచనాపాల
3. కరికాల
4. శాంతమాల

- 19. వజ్ర పర్వతంగా సింహళబౌద్ధ గ్రంథాల ప్రకారము పిలువబడినది?
1. అమరావతి
2. గుంటుపల్లి
3. ధరణికోట
4. భట్టిప్రోలు

- 20. ఈ క్రింది వానిలో నిజం కానిది?
1. ఉండవల్లి నాలుగు అంతస్తుల గుహలు
2. మొగల్రాజపురం - ఐదు గుహలు
3. ఖైరవకోన - ఎనిమిది గుహలు
4. ఖైరవకోన - ఆరు గుహలు

- 21. కవిగాయక కల్పతరువు బిరుదు పొందిన వేంగి చాళుక్యరాజు ఎవరు?
1. జటాచోడ భీమ
2. గుణగ విజయాదిత్య
3. రెండో అమృరాజు
4. దానార్జువు

- 22. ఈ క్రింది రాజులను బిరుదులను జతపరచండి

- ఎ బి
1. విషమసిద్ధి
ఎ. గణపతిదేవుడు
2. విజయసిద్ధి
బి. గుణగ విజయాదిత్య
3. దయాగజ కేసరి
సి. కుబ్జవిష్ణువర్ధనుడు
4. త్రిపురమర్త్యమహేశ్వర
డి. ప్రతాపరుద్రుడు
ఇ. జయసింహ వల్లభుడు

- 1. 1-డి, 2-బి, 3-ఎ, 4-ఇ
2. 1-ఎ, 2-బి, 3-సి, 4-డి
3. 1-ఎ, 2-డి, 3-ఇ, 4-బి
4. 1-సి, 2-ఇ, 3-డి, 4-బి

- 23. సముద్ర భువనాశ్రయ, సత్యాశ్రయ కులశేఖర బిరుదులను రాజరాజనరేంద్రునకు ఇచ్చినవారు
1. నన్నయ్య
2. నారాయణభట్టు
3. పావులూరి మల్లన
4. చీదమార్య

- 24. వేంగి చాళుక్యుల కాలంనాటి ప్రసిద్ధ జైనక్షేత్రం దాసపులపాడు. కాగా ఇక్కడ సజ్జేఖన ప్రతం చేపట్టి చనిపోయిన రాష్ట్రకూట రాజుని గుర్తించండి.
1. రెండో కృష్ణ
2. మూడవ ఇంద్ర
3. మూడవ కృష్ణ
4. నాలుగవ ఇంద్ర

- 25. జైన బసదికి ముషిణికోండ గ్రామాన్ని దానం చేసిన వేంగి చాళుక్యరాజు ఎవరు?
1. రెండో విష్ణువర్ధన
2. మూడవ విష్ణువర్ధన
3. గుణగ విజయాదిత్య
4. రెండో విజయాదిత్యుడు

- 26. వేంగి చాళుక్యుల జైన మతానికి ఆధార భూతమయిన వంశం ఏది?

- 1. కాకతీయులు
2. కల్యాణీ చాళుక్యులు
3. రాష్ట్రకూటులు
4. వేములవాడ చాళుక్యులు

- 27. యాసనియ శాఖ ఏ మతానికి చెందినది?
1. బౌద్ధం
2. జైనం
3. శైవం
4. వైష్ణవం

- 28. నడుంబి బసదుల పేరిట జైన వసదులను నిర్మించి ఇచ్చిన వేంగి చాళుక్యుల రాణి ఎవరు?
1. అక్క మహాదేవి
2. అయ్యణ మహాదేవి
3. శీలమహాదేవి
4. చల్లవ

- 29. శైవమత శాఖలన్నింటిలోకెల్లా అతి ప్రాచీనమయినది పాశుపతశైవం. దీని స్థాపకుడిని శివుడి అవతారంతో కొలుస్తారు. అతనెవరు?
1. లకలీశుడు
2. గజాంకుశుడు
3. ఖైరవుడు
4. విద్వేశ్వర

- 30. వేంగి చాళుక్యుల కాలంలో కాలముఖుల కేంద్రాలు
1. అమరావతి - బెడవాడ
2. శ్రీశైలం - ఆలంపురం
3. ఖైరవకోన - ముషిణికోండ
4. మొగల్రాజపురం - ఉండవల్లి

- 31. వేంగి చాళుక్యుల శిల్పాలు కానివి ఏవి?
1. చేబ్రోలు శిల్పాలు
2. బిక్రవోలు శిల్పాలు
3. భీమడోలు శిల్పాలు
4. జమ్మిడొడ్డి శిల్పాలు

- 32. కాకతీయుల చెరువులకి సంబంధించిన స్టేట్ మెంటులను గమనించండి?
ఎ. ధర్మసాగరం చెరువు మైలాంబ త్రవ్వించారు
బి. పానుగల్లు సముద్రమనే చెరువును మొదటి ప్రతాపరుద్రుడు తవ్వించెను.

- 1. 'ఎ' నిజమైనది
2. 'బి' నిజమయినది
3. ఎ మరియు బి రెండూ నిజం
4. ఎ మరియు బి రెండూ ఛాల్స్

- 33. కాకతీయుల దేవాలయాలకి సంబంధించిన వ్యాఖ్యానాలను గమనించుము.

- ఎ. హనుమకొండ సిద్ధేశ్వరాలయాన్ని మొదటి ప్రోలు నిర్మించారు.
బి. హనుమకొండ పద్మాక్షి ఆలయాన్ని రెండో ప్రోలరాజు నిర్మించారు.

- 1. ఎ నిజం మరియు బి ఛాల్స్
2. బి నిజం మరియు ఎ ఛాల్స్
3. ఎ మరియు బి రెండూ నిజం
4. ఎ మరియు బి రెండూ ఛాల్స్

- 34. తొలి తెలుగు అలంకార గ్రంథం ఆంధ్రభాషా భూషణంను రచించిన కవి

- 1. మారన
2. కేతన
3. భాస్కర
4. పోతన

- 35. ఈ క్రింది రచనలను సరిగ్గా జతపరచుము.

- ఎ. బి.
1. సకల నీతిసారం
ఎ. శివదేవయ్య
2. పురుషార్థ సారం
బి. ప్రతాపరుద్రుడు
3. నీతిసార ముక్తావళి
సి. బద్దెన
4. నీతిసారం
డి. మడికి సింగన
ఇ. కేతన

- 1. 1-డి, 2-ఎ, 3-సి, 4-బి
2. 1-ఎ, 2-బి, 3-సి, 4-డి
3. 1-సి, 2-ఎ, 3-డి, 4-బి
4. 1-ఎ, 2-డి, 3-సి, 4-బి

- 36. కాకతీయుల సామాజిక అంశాలకి సంబంధించి సరికాని వివరణ ?
1. కాకతీయుల సామాజిక వ్యవస్థలో బలమైన కులవ్యవస్థ ఉంది.
2. బాల్య వివాహాలు లేవు
3. సతీ సహగమనం ఉన్నది.
4. వేశ్యావ్యవస్థ అనుమతించబడినది.

మోడల్ పేపర్ సహకారం... కెజిహెచ్ అకాడమి, హైదరాబాద్

వవీవీవనీ  
గ్రూప్-2 మెయిన్స్  
ఫిబ్రవరి 23, 2025

# వవీ హిస్టరీ గ్రాండ్ టెస్ట్ -2

37. కాకతీయుల నాణెములలో ఇది లేదు?  
1. వీసం 2. కానీ  
3. మాడ 4. ఏణం
38. కాకతీయుల కాలనాటి ఆహార విహారాలకి సంబంధించిన వ్యాఖ్యానాలను గమనించండి?  
ఎ. భోగిభాండాలు అనగా ధాన్యము  
బి. కోలభాండాలు అనగా నువ్వులు, ఆవాలు, మిరియాలు,  
సి. మణిభాండాలు అనగా ముత్యాలు, పగడాలు, గాజు, రుద్రాక్షలు  
డి. భూరి భాండాలు అనగా దానధర్మాలు.  
1. ఎ,బి,సి,డిలు నిజం 2. డి మాత్రమే ఫాల్స్  
3. ఎ ఒక్కటే నిజం 4. ఎ,బి,సిలు ఫాల్స్
39. బ్రాహ్మణులలో వైదికులు మరియు నియోగులు అని కులాలు ఏర్పడిన కాలము ఏది?  
1. రుద్రమదేవి కాలం 2. గణపతిదేవుడి కాలం  
3. రెండో ప్రతాపరుద్రుడి కాలం  
4. మొదటి ప్రతాపరుద్రుడి కాలం
40. ఈ క్రింది జతలను గమనించండి.  
ఎ. ఈడరవారు - గీత కార్మికులు  
బి. తమ్మిడ్లు - వ్యవసాయదారులు  
సి. దాసరులు - శైవులు  
డి. జంగం వారు - వైష్ణవులు  
1. పై వానిలో నాలుగు కూడా నిజం  
2. పై వానిలో రెండు జతలు నిజం  
3. పై వానిలో ఒక్క జత నిజం  
4. పై జతలలో అన్నీ నిజం
41. కాకతీయుల పాలనలో గ్రామ పాలనా పెద్దలను అయగార్లు అంటారు. వీరు ఎంతమంది?  
1. ఆరుగురు 2. పన్నెండు  
3. పదైనిమిది 4. డెబ్బదిరెండు
42. ప్రస్తుతం రాష్ట్రంతో సమానమయిన విజయనగర కాలనాటి పాలనా విభాగం ఏది?  
1. నాడు 2. ప్రదేశం  
3. మండలం 4. ఇవేవీకావు
43. విజయనగర కాలనాటి అమరనాయకంకర సైనిక వ్యవస్థకి సంబంధించి నిజం కానిది?  
1. ఈ వ్యవస్థ కాకతీయుల నాయకంకర వ్యవస్థ నుండి తీసుకోబడింది.  
2. ఈ వ్యవస్థ సమకాలీన ఢిల్లీ సుల్తానుల ఇక్తా వ్యవస్థ నుండి తీసుకోబడింది.  
3. అమర నాయకంకరుడు అమరంలో పన్ను వసూలు బాధ్యతను కలిగి ఉంటాడు.  
4. దుర్గాల రక్షణను అమరనాయకంకరుడే చూడాలి.
44. విజయనగరం రాజ్యానికి మరియు పంట పొలాలకు ప్రధాన నీటి వనరు ఏది?  
1. కాలువలు 2. ఆనకట్టలు  
3. చెరువులు 4. వర్షాధారం
45. పర్షియా గుర్రాల వ్యాపారి షెర్రో స్యూనిజ్ ప్రకారం విజయనగరంలో  
1. మహిళా జ్యోతిష్యులున్నారు.  
2. మహిళా రక్షక భటులున్నారు.  
3. మహిళా మల్లయోధులున్నారు.  
4. బహుభార్యత్వం లేదు.
46. మాలిక్-ఇ-దక్కన్ అనగా?  
1. తళ్ళికోట యుద్ధంలో పాల్గొన్న ఐదుగురు బహమనీ రాజులు  
2. తళ్ళికోట యుద్ధంలో భారీగా ఉపయోగించబడిన ఫిరంగి  
3. భౌగోళికంగా రాయచూర్ దో-ఆజ్  
4. బహమనీల మంత్రి మహ్మద్ గవాన్
47. విజయనగర రాజులు లంచగొండులయిన పాలనాధికారులను ఎలా నియంత్రించేయగలిగారు?  
1. రకరకాల దివ్య పరీక్షల ద్వారా  
2. ఏనుగులతో తొక్కించడం ద్వారా  
3. లంచగొండులయిన అధికారుల కార్యాలయాల ముందు సత్యాగ్రహాల చేయడం ద్వారా  
4. లంచగొండులను శాశ్వతంగా పదవుల నుండి

- తొలగించడం ద్వారా
48. 1498లో వాస్కోడిగామా కేరళలోని కాలికట్లోని దర్శించినపుడున్న విజయనగర రాజవంశం గుర్తించుము?  
1. సంగమ 2. తుకువ  
3. సాకువ 4. అరవీడు
49. శ్రీ కృష్ణదేవరాయలు తన తూర్పు దిగ్విజయ యాత్రల్లో భాగంగా తులాపురుష దానాన్ని నిర్వహించిన ప్రదేశం ఏది?  
1. కొండవీడు 2. కొండపల్లి  
3. ఉదయగిరి 4. అమరావతి
50. శ్రీకృష్ణదేవరాయలి కాలంలో ఉమ్మత్తూరును ఏలిన పరిపాలకుడి పేరేది?  
1. రంగనాథ 2. రంగరాజు  
3. గంగరాజు 4. కొల్లెగల్ రాజు
51. విజయనగరానికి-బహమనీలకు మధ్య బలమయిన ఘర్షణకు ప్రధాన కారణం?  
1. జీహోద్  
2. సారవంతమయిన రాయచూర్ దో ఆజ్  
3. రాజ్యాధికార కలహాలు  
4. అళియరాయరాయలి మితిమీరిన అహంకారం



52. విజయనగర రాజధాని హంపి కాగా శ్రీకృష్ణ దేవరాయలి కాలంలో మరో రాజధాని నగరం నిర్మించబడినది. దాని పేరు నాగులాంపురం. కాగా నాగులాంపురాన్ని ప్రస్తుతం ఏ పేరుతో పిలుస్తున్నారు?  
1. బెంగుళూరు 2. చిక్ మంగుళూర్  
3. బెల్గాం 4. హెవాస్పేట్
53. ఆంధ్రప్రదేశ్ రాష్ట్రంచే నిషేధించబడిన చింతామణి నాటక రచయిత ఎవరు?  
1. కోరాడ రామచంద్రమూర్తి  
2. గురజాడ అప్పారావు  
3. కాళ్ళకూరి నారాయణరావు  
4. కొందుభట్ల సుబ్రహ్మణ్య శాస్త్రి
54. 1605లో నెదర్లాండ్స్ లేదా డచ్ వారి ప్రధాన కేంద్రం ఏది?  
1. సూరత్ 2. భీమిలి  
3. మచిలీపట్నం 4. నిజాంపట్నం
55. గొడ్లలి పన్నుకి వ్యతిరేకంగా జరిగిన రికపల్లి తిరుగుబాటుకు (1879) నాయకుడు ఎవరు?  
1. అంబల్ రెడ్డి 2. తమ్మన్న దొర  
3. చంద్రయ్య  
4. సర్దార్ జంగం పులికంట సాంబయ్య
56. ఈ క్రింది వానిలో ఏ పోరాటం చిగురు పన్నుకి వ్యతిరేకంగా 1879లో జరిగింది?  
1. వడ్డిగూడెం పోరాటం 2. రంపపోరాటం  
3. మన్యం పోరాటం 4. మిరప టపా పోరాటం
57. పందేవూతరం ఉద్యమకాలంలో రాజమండ్రి కళాశాల సంఘటన జరిగింది. ఇందులో పాల్గొన్నందుకు గాడిచర్ల హరిసర్వోత్తమరావుగారు సస్పెండ్

- అయ్యారు. ఇలా గాడిచర్లను సస్పెండ్ చేసిన అప్పటి రాజమండ్రి ట్రైని కాలేజీ ప్రిన్సిపల్ ఎవరు?  
1. విలియం హంటర్ 2. జనరల్ హంటర్  
3. మార్క్విస్ హంటర్ 4. మార్క్ హంటర్
58. హెంకూల్ ఉద్యమకాలంలో అనిబిసెంట్ మదనపల్లిలో ఏర్పాటు చేసిన జాతీయ కళాశాలకు ప్రిన్సిపల్ ఎవరు?  
1. హెచ్.జి. కజిన్స్ 2. ఫెండర్కోస్టు  
3. విలియం టేలర్ 4. మార్క్ టేలర్
59. అల్లూరి సీతారామరాజును పట్టుకోవటానికి మన్యం ప్రాంతానికి వచ్చిన రూడర్ఫోర్డ్ అంతకు మునుపు ఎవరు?  
1. అనంతపురం జిల్లా కలెక్టర్  
2. గుంటూరు సబ్ కలెక్టర్  
3. మలబార్ దళం నాయకుడు  
4. బ్రిటీష్ స్పెషల్ కమిషనర్
60. 1928 ఫిబ్రవరి 3న సైమన్ కమిషన్ కి వ్యతిరేకంగా మద్రాసు నిరసన సభకి అధ్యక్షులు ఎవరు?  
1. అయ్యదేవర కాళేశ్వరరావు  
2. టంగుటూరి ప్రకాశం  
3. బులుసు సాంబమూర్తి

1. ఆంధ్రప్రదేశ్ ఏర్పాటు  
2. ఆంధ్ర రాష్ట్ర ఏర్పాటు  
3. మద్రాసు రాజధానితో కూడిన ఆంధ్రరాష్ట్ర ఏర్పాటు  
4. కర్నూల్ రాజధానితో కూడిన ఆంధ్రరాష్ట్ర ఏర్పాటు
67. ఉమ్మడి మద్రాసు రాష్ట్రంలో ఎంతశాతం జనాభా తెలుగువారు ఉండినారు?  
1. 58% 2. 40%  
3. 60% 4. 50%
68. ప్రత్యేక ఆంధ్రరాష్ట్ర ఉద్యమం ప్రారంభమయిన తొలి దశలో (1911) ఆంధ్రరాష్ట్ర ఏర్పాటును వ్యతిరేకించిన పత్రిక ఏది?  
1. స్వతంత్ర 2. ఆంధ్రపత్రిక  
3. కృష్ణాపత్రిక 4. ది హిందూ
69. ఎన్.జి. రంగా గారి కృషికారే లోక్ పాఠ్ ప్రకారం ఆంధ్రరాష్ట్ర రాజధానిగా దేనిని ఏర్పాటు చేయాలని ప్రతిపాదించారు?  
1. విజయవాడ 2. నిడుట్టోలు  
3. కర్నూలు 4. తిరుపతి
70. ఆంధ్రా రాగార్ గా పిలువబడిన ఒకప్పటి ఆంధ్రా ముఖ్యమంత్రిని గుర్తించండి.  
1. దామోదరం సంజీవయ్య  
2. నీలం సంజీవరెడ్డి  
3. భవనం వెంకట్రామిరెడ్డి  
4. బెడవూడ గోపాలరెడ్డి
71. పెద్దమనుషుల ఒప్పందం ఆంధ్రా-రాయలసీమ-తెలంగాణ నాయకుల మధ్య 1956లో జరిగిన ప్రదేశాలు  
1. శ్రీభాగ్ గృహం 2. హైదరాబాద్ లోని హౌస్  
3. ఢిల్లీలోని హైదరాబాద్ హౌస్  
4. ఎన్ జి రంగా భవన్ గారి భూమి.
72. 1969 తెలంగాణ ఉద్యమ కాలనాటి ఆంధ్రప్రదేశ్ సి.ఎం. ఎవరు?  
1. జలగం వెంకటరావు 2. కాసు బ్రహ్మానందరెడ్డి  
3. మర్రి చెన్నారెడ్డి 4. పి.వి. నరసింహారావు
73. 1956 ఆంధ్రప్రదేశ్ ఏర్పడే నాటికి హైదరాబాద్ చివరి ముఖ్యమంత్రి ఎవరు?  
1. మర్రి చెన్నారెడ్డి 2. కె.వి. రంగారెడ్డి  
3. మీర్ ఉస్మాన్ అలీఖాన్  
4. బూర్గుల రామ కృష్ణారెడ్డి
74. 1972 జై ఆంధ్రా ఉద్యమంలో భాగంగా విజయ వాడలో ఏర్పాటు చేసిన సమాంతర ప్రభుత్వానికి ముఖ్యమంత్రిగా పనిచేసినది ఎవరు?  
1. కాకాని వెంకటరత్నం 2. బి.వి. సుబ్బారెడ్డి  
3. తెన్నేటి విశ్వనాథం 4. గౌతులచ్చన్న
75. ఎన్.టి.ఆర్ కి భారత ప్రభుత్వం ఇచ్చిన పురస్కారం గుర్తించండి?  
1. పద్మశ్రీ 2. పద్మవిభూషణ్  
3. పద్మభూషణ్  
4. రఘుపతి వెంకయ్య పురస్కారం.

జవాబులు :

1)1, 2)2, 3)4, 4)1, 5)4, 6)1, 7)4, 8)3, 9)2, 10)2, 11)2, 12)3, 13)4, 14)1, 15)4, 16)2, 17)1, 18)2, 19)3, 20)4, 21)3, 22)4, 23)1, 24)4, 25)2, 26)3, 27)2, 28)2, 29)1, 30)2, 31)3, 32)3, 33)3, 34)2, 35)1, 36)2, 37)4, 38)2, 39)2, 40)2, 41)2, 42)3, 43)1, 44)2, 45)4, 46)2, 47)3, 48)3, 49)4, 50)3, 51)2, 52)4, 53)3, 54)3, 55)1, 56)2, 57)4, 58)1, 59)2, 60)3, 61)1, 62)4, 63)2, 64)4, 65)4, 66)3, 67)2, 68)4, 69)4, 70)4, 71)3, 72)2, 73)3, 74)2, 75)1

హిస్టరీ రఫీసార్,  
అసిస్టెంట్ ప్రొఫెసర్  
సెల్: 9848827238



AP/ITG  
TET, DSC స్పెషల్

# బయాలజి



**జీవప్రక్రియలు (లైవ్ ప్రాసెస్)**

- 2. నిష్పాతి చర్యలు / జీవ సంశ్లేషణ దశ :**
- నిష్పాతి చర్యల మీద ప్రయోగాలు జరిపింది - మెల్విన్, కెల్విన్
  - ఇవి కాంతి ఉన్న లేకపోయినా జరుగుతాయి.
  - నిష్పాతి చర్యలు స్ట్రోమాలో జరుగుతాయి.
  - కాంతి విశ్లేషణలో ఏర్పడిన H<sup>+</sup> అయాన్ ను NADP అనే ప్రత్యేక అణువు గ్రహించి NADPH గా మారుతుంది.
  - నిష్పాతి చర్యలో NADPH యొక్క H<sup>+</sup> అయాన్ CO<sub>2</sub> తో కలిసి ATP శక్తిని వినియోగించుకొని గ్లూకోజ్ గా ఉత్పత్తి చేస్తుంది. ఈ సంశ్లేషణ అనేక మధ్యస్థ పదార్థాలను (ముఖ్యంగా రిబ్యూలోజ్ 1,5 డై ఫాస్ఫేట్) ఎంజైమ్ ఉపయోగించుకుంటూ అనేక సోపానాల్లో జరుగుతుంది.
  - మొక్కల్లో ఏర్పడిన గ్లూకోజ్ లు స్టార్చ్ రూపంలో నిల్వ చేయబడతాయి.
  - కాంతి చర్యలు, నిష్పాతి చర్యల మధ్య కాలవ్యవధి సెకన్ లో 1000వ వంతు కంటే తక్కువ.
  - పిండిపదార్థం యొక్క ఉనికిని గుర్తించే పరీక్షకాలు :  
1. అయోడిన్ 2. బెటాడిన్ ద్రవము.
  - పత్రాలపై అయోడిన్ బెటాడిన్ ద్రవము వేసినప్పుడు నీలిరంగులోకి మారితే పిండిపదార్థము ఉండునట్లు నిర్ధారణ చేయవచ్చు.
  - కిరణజన్య సంయోగక్రియలో ఏర్పడే ప్రధాన ఉత్పన్నం గ్లూకోజ్
  - కిరణజన్యసంయోగక్రియలో ఏర్పడే ఉప ఉత్పన్నం ఆక్సిజన్
  - కిరణజన్య సంయోగక్రియకు జరగటానికి, ఉపయోగపడే కణాంగం హరిత రేణువులు.
  - మొక్కలలో కార్బోహైడ్రేట్లు కాక ఇతర ఆహార పదార్థల సంశ్లేషణ  
1. కార్బోహైడ్రేట్లు, కార్బన్, హైడ్రోజన్ మరియు ఆక్సిజన్ అణువులతో తయారవుతాయి.  
2. మాంసకృతులు, నత్రజని కలిగిఉన్న నత్రజనియుత పదార్థం.  
3. గాలిలో అధిక మొత్తంలో నత్రజని వాయు రూపంలో ఉంటుంది.  
4. నేలలో వాయు రూప నత్రజనిని మొక్కలు వినియోగించుకోదగిన రూపంలోకి మార్చి నేలలోకి విడుదల చేయగలిగే నిర్విషమైన బ్యాక్టీరియాలు ఉంటాయి.  
5. ఇలా విడుదలైన నత్రజని మొక్కలచే నీటితో పాటు శోషించబడుతుంది. ఈ విధంగా మొక్కలు ఇతర అంశాలతో పాటు తమకు అవసరమైన నత్రజనిని పూరించుకుంటాయి. తర్వాత మొక్కలు మాంసకృతులు, క్రొవ్యులు వంటి వాటిని సంశ్లేషిస్తాయి.
- మొక్కలలో ఇతర పోషణ విధానాలు**
- 1. పత్రహరితం లేని మొక్కలు కొన్ని ఉంటాయి. అవి ఆహారాన్ని సంశ్లేషించుకోలేవు.
  - 2. అటువంటి మొక్కలు, మానవులు, ఇతర జంతువుల వలె ఇతర మొక్కలు ఉత్పత్తి చేసిన ఆహారం పై ఆధారపడతాయి.
  - 3. అటువంటి మొక్కలు పరపోషణ విధానాన్ని ఉపయోగిస్తాయి.
  - 4. కన్నూట మొక్క దేనిపై అయితే ఎగబాకుతుందో ఆ మొక్క నుండి ఆహారాన్ని గ్రహిస్తుంది.
  - 5. ఇది ఏ మొక్కపై పెరుగుతుందో దానిని అతిథేయ అంటారు. అతిథేయికి ఇది విలువైన పోషకాలు అందకుండా చేస్తుంది. కావున దీనిని పరాన్నజీవి అంటారు.

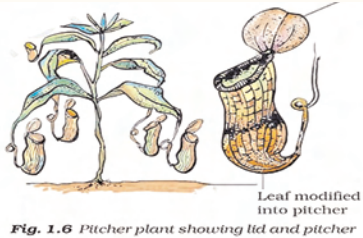
- పై పటంలో కూజాలాంటి నిర్మాణం రూపాంతరం చెందిన పత్రం.
  - పత్రం మొక్క శీర్షం కూజా మొక్క నోరును తెరవగల, మూయగల మూతను ఏర్పరుస్తుంది. కూజా లోపలిభాగంలో క్రింది వైపుకు వంగి ఉన్న సన్నని వెంట్రుకలు వంటి నిర్మాణాలు ఉంటాయి.
  - ఏదైనా కీటకం కూజాలోనికి ప్రవేశించినప్పుడు పైమూత మూసుకుపోయి కీటకం సన్నని వెంట్రుకల మధ్య చిక్కుకుంటుంది.
  - కూజా నుండి విడుదలైన జీర్ణక్రియ ఎంజైములు కీటకాన్ని జీర్ణం చేస్తాయి. ఇలా కీటకాలను తినే మొక్కలను కీటకాహార మొక్కలు అంటారు.
- పూతికాహారాలు :**
- 1. చనిపోయిన, క్రుళ్ళిపోతున్న పదార్థముల నుండి జీవులు పోషకాలను తీసుకునే పోషణ విధానాన్ని 'పూతికాహార జీవులు పోషణ' అంటారు.
  - 2. పూతికాహార పోషణ విధానమును



- ఉపయోగించుకునే మొక్కలను పూతికాహారులు అంటారు.
- 3. శిలీంధ్రాలు సిద్ధబీజాలు సాధారణంగా గాలిలో ఉంటాయి.
  - 4. శిలీంధ్రాల పచ్చళ్ళపైన, తోలు వస్తువుల పైన, బట్టల పైన, వెచ్చటి, తేమ వాతావరణంలో చాలా కాలం పాటు వదిలేసిన ఇతర వస్తువులపై పెరుగుతాయి.
  - 5. అవి తడిగా, వెచ్చగా ఉన్న వస్తువులపై చేరినప్పుడు మొలకెత్తి పెరుగుతాయి.
  - 6. కొన్ని జీవులు కలిసి జీవిస్తూ ఆహారాన్ని, పోషకాలను పంచుకుంటాయి. దానిని సహజీవనం అంటారు.
  - 7. ఉదాహరణకు కొన్ని రకాలైన శిలీంధ్రాలు మొక్కలు యొక్క వేర్లలో పెరుగుతాయి. ఆ మొక్కలు శిలీంధ్రాలకు ఆహారాన్ని అందిస్తాయి. బదులుగా నీటిని, కొన్ని రకాలైన పోషకాలను నేలనుండి గ్రహించడానికి వాటి సహాయాన్ని తీసుకుంటాయి.
  - 8. 'లైకిన్' అని పిలువబడే జీవులలో పత్రహరితం కలిగి నటువంటి శైవలం ఒక భాగస్వామిగాను, శిలీంధ్రం మరో భాగస్వామిగాను కలిసి జీవిస్తాయి.
  - 9. చాలా రకములైన (శైవలాలు) శిలీంధ్రాలు, ఈస్ట్, పుట్టగొడుగులు వంటివి ఉపయోగకరమైనవి. కొన్ని శిలీంధ్రాలు, మొక్కలు, జంతువులకు, మానవులకు కూడా వ్యాధులు కలుగజేస్తాయి. కొన్ని శిలీంధ్రాలు ఔషధాల తయారీలో కూడా ఉపయోగిస్తారు.
- నేలలోకి పోషకాలు ఎలా భర్తీ చేయబడతాయి?**
- 1. మొక్కలు ఖనిజ లవణాలను పోషకాలను నేల నుండి గ్రహిస్తాయి.
  - 2. రసాయన మరియు సేంద్రియ ఎరువులలో నత్రజని, పొటాషియం మరియు గంధకం మొదలైన మొక్కలకు పోషకాలు ఉంటాయి.
  - 3. నేలసారం పెరిగేందుకు ఈ పోషకాలను

- ఎప్పటికప్పుడు అందిస్తూ ఉండాలి. మనం మొక్కలకు అవసరమైన పోషకాలను పూరించగలిగితే మనం వాటిని చక్కగా పెంచవచ్చు, ఆరోగ్యంగా ఉంచవచ్చు.
- 4. సాధారణంగా పంటమొక్కలు పోషకాలను తయారు చేసుకోవటానికి ఎక్కువ మొత్తంలో నత్రజనిని పీల్చుకుంటాయి.
- 5. పంటకోత తరువాత, నేలలో నత్రజని లోపిస్తుంది. గాలిలో అధిక మొత్తంలో వాయురూపంలో నత్రజని లభిస్తున్నప్పటికీ మొక్కలు దానిని కార్బన్ డై ఆక్సైడ్ ను వినియోగించుకున్నట్లు వినియోగించుకోలేవు. వీటికి నత్రజని అనువైన రూపంలో కావాలి.
- రైజోబియం సొంతంగా ఆహారం తయారుచేసుకోలేదు. అవి సాధారణంగా కంది, బఠాణీ, పెసలు, చిక్కుడు, మరియు ఇతర లెగ్యుమినస్ కుటుంబాలకు చెందిన మొక్కలు వేర్లలో నివసిస్తాయి.
- లెగ్యుమినేసి కుటుంబాలకు చెందిన మొక్కలు పెరిగే

- 7. కణం మధ్యభాగంలో ..... అనే స్పష్టమైన గుండ్రటి నిర్మాణం ఉంటుంది.**
1. కణ ద్రవ్యం
  2. మైటోకాండ్రియా
  3. హరితరేణువు
  4. కేంద్రకం
- 8. పత్రరంధ్రాలు వీటిచే ఆవరించబడి ఉంటాయి.**
1. భక్షక కణాలు
  2. రక్షక కణాలు
  3. ఫ్లాస్టిడ్లు
  4. చిన్నచిన్న రంధ్రాలు
- 9. పత్రాలలో ఉండే ఆకుపచ్చని పదార్థం?**
1. పత్రహరితం
  2. జాంధోఫిల్
  3. ఆంథోసెయిన్
  4. ఫైకోబైలిన్
- 10. కేంద్రకం ..... అని పిలువబడే జెల్లీ పంటి పదార్థం చే ఆవరించబడి ఉంటుంది.**
1. కణద్రవ్యం
  2. జీవపదార్థం
  3. ఫ్లాస్మాత్వం
  4. కేంద్రక త్వచం
- 11. భూమిపై సమస్త జీవరాశులకు అంతిమ శక్తి వనరు ఏది?**
1. ఆక్సిజన్
  2. నేల
  3. సూర్యుడు
  4. నీరు
- 12. సూర్యకాంతి సమక్షంలో మొక్కలు ఆహారాన్ని తయారుచేసే ప్రక్రియ**
1. శ్వాసక్రియ
  2. కిరణజన్యసంయోగక్రియ
  3. ద్రవోద్గమము
  4. పైవన్నీ
- 13. అన్నీ జీవులకు అత్యంత అవశ్యకమైన వాయువు**
1. హైడ్రోజన్
  2. ఆక్సిజన్
  3. నైట్రోజన్
  4. కార్బన్ డైఆక్సైడ్
- 14. కార్బన్ డై ఆక్సైడ్ + ఎ ..... బి+ ఆక్సిజన్**
1. ఎ-నీరు, బి-కార్బాక్సిలిక్ ఆమ్లం
  2. ఎ-కార్బన్ డైఆక్సైడ్, బి-నీరు
  3. ఎ-నీరు, బి-కార్బోహైడ్రేట్
  4. ఎ-కార్బోహైడ్రేట్, బి-నీరు
- 15. కిరణజన్యసంయోగక్రియకు అవసరమైన పదార్థాలు**
1. కార్బన్ డై ఆక్సైడ్
  2. పత్రహరితం
  3. నీరు, సూర్యరశ్మి
  4. పైవన్నీ
- 16. క్రింది జీవులలో కిరణజన్య సంయోగక్రియ ద్వారా ఆహారం తయారవుతుంది.**
1. శైవలాలు
  2. వైరస్లు
  3. పరాన్నజీవి బాక్టీరియాలు
  4. శిలీంధ్రాలు
- 17. కార్బోహైడ్రేట్లు ఈ అణువులతో తయారు చేయబడతాయి.**
1. కార్బన్
  2. హైడ్రోజన్
  3. ఆక్సిజన్
  4. పైవన్నీ
- 18. ప్రోటీన్ లో ఉండే ముఖ్యమైన పదార్థం**
1. నత్రజని
  2. కార్బన్
  3. హైడ్రోజన్
  4. ఆక్సిజన్
- 19. బంగారుతీగగా పిలువబడేది**
1. క్లామిడోమోనాస్
  2. కన్నూట
  3. ఆస్పర్జిల్లస్
  4. మ్యూకార్
- 20. నెపంధిస్ (పిచ్చర్) అనేది ఒక**
1. పరాన్నజీవి
  2. పూతికాహార మొక్క
  3. కీటకాహార మొక్క
  4. అతిథేయ
- జవాబులు :**
- 1)2, 2)1, 3)1, 4)3, 5)4, 6)2, 7)4, 8)2, 9)1, 10)1, 11)3, 12)2, 13)2, 14)3, 15)4, 16)1, 17)4, 18)1, 19)2, 20)3



**D.SaiSree Reddy**  
Content Writer





# SSC, RRB, PSC Police, Bank Exams

# REASONING ANALOGY

## అనాలజీ - పోలిక పరీక్ష

● సిస్టమ్ రిలేషన్ షిప్ కు సంబంధించినవి  
 ప్రశ్న : కోపము : అగ్రహము అయితే అందనమునకు ?  
 ఎ. చీకటి బి. అందవిహీనము  
 సి. రమ్యము డి. ఏదీకాదు

జవాబు : (సి) రమ్యము.  
 వివరణ : కోపము, అగ్రహము అనేవి ఒకదానికొకటి పర్యాయపదాలు. అదేవిధముగా అందమునకు సమానమైన అర్థము రమ్యము అవుతుంది.

● స్టడీ మరియు టెర్మినాలజీకి సంబంధించినవి  
 నెప్రాలజీ : మాత్రపిండాలు :: ..... : చెట్లు  
 ఎ. జువాలజీ బి. కెమిస్ట్రీ  
 సి. న్యూరాలజీ డి. బోటనీ

జవాబు : (డి) బోటనీ  
 వివరణ : మాత్రపిండాల గురించి అధ్యయనం చేయు శాస్త్రమును నెప్రాలజీ అంటారు. అదేవిధముగా చెట్లను గురించి అధ్యయనం చేయు శాస్త్రమును బోటనీ అంటారు.

గమనిక : పైన తెలిపిన పద్ధతులు కాకుండా ఇంకా విద్యార్థులు సౌండ్ మరియు దానికి సంబంధించినవి, వర్బల్ మరియు ప్రాడక్ట్ రిలేషన్ షిప్ కు సంబంధించినవి, ప్రాడక్ట్ మరియు రా మెటీరియల్ కు సంబంధించినవి ఇలా వివిధ రకాల సంబంధాల మధ్య అవగాహన కలిగి ఉండాలి. అనాలజీలో ఇంకా చాలా రకాల ప్రశ్నలు, వాటి జవాబులను ఇప్పుడు మీకు ఇస్తున్నాము. చాలా జాగ్రత్తగా చదవాలి.

ప్రశ్న : కూడికకు తీసివేత ఎలా రాస్తామో గుణకారానికి ....?  
 ఎ. సమీకరణం బి. భాగాహారము  
 సి. హెచ్చవేత డి. ఏదీకాదు.

జవాబు : (బి) భాగాహారము.  
 వివరణ : కూడికకు వ్యతిరేకము తీసివేత అయితే గుణకారానికి వ్యతిరేకము భాగాహారము అవుతుంది.

ప్రశ్న : రాత్రికి చంద్రుడు అయితే పగలు .....?  
 ఎ. ఆకాశం బి. గ్రహాలు  
 సి. సూర్యుడు డి. నక్షత్రాలు

జవాబు : (సి) సూర్యుడు  
 వివరణ : రాత్రి సమయములో చంద్రుడు వస్తాడు పగలు సమయంలో సూర్యుడు కనబడుతాడు.

ప్రశ్న : ఆదివారమునకు సోమవారము అయితే జులైకి .....?  
 ఎ. మే బి. సెప్టెంబరు  
 సి. జూన్ డి. ఆగస్టు

జవాబు : (డి) ఆగస్టు  
 వివరణ : ఆదివారం తరువాత సోమవారం వస్తుంది. అలాగే జులై తరువాత ఆగస్టు నెల వస్తుంది.

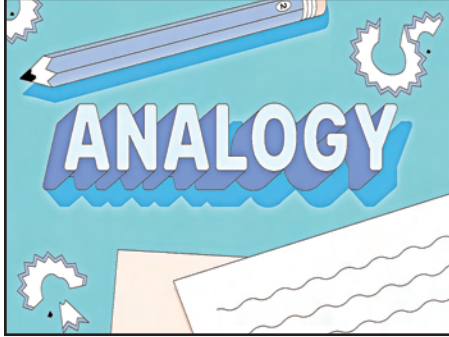
ప్రశ్న : సైకాలజీ మనస్తత్వ శాస్త్రానికి

సంబంధించినట్లయితే బోటనీ ..... కి సంబంధించినది.  
 ఎ. వృక్షములు బి. జంతువులు  
 సి. నీరు డి. పరిసరాలు.

జవాబు : (ఎ) వృక్షములు  
 వివరణ : సైకాలజీ మనస్తత్వ శాస్త్రము గురించి తెలుపును. అలాగే బోటనీ చెట్లను గురించి తెలుపును.

ఏకత్వానికి : భిన్నత్వం అయితే స్వార్థానికి .....?  
 ఎ. తెలివి బి. పరోపకారం  
 సి. కలహం డి. అహంకారం.

జవాబు : (బి) పరోపకారం.  
 వివరణ : ఏకత్వానికి వ్యతిరేకం భిన్నత్వం అయితే



స్వార్థానికి వ్యతిరేకం పరోపకారం అవుతుంది.

ప్రశ్న : ఈతకు స్విమ్మింగ్ వూల్ ఎలాగో, స్కేటింగ్ కు ..... లాంటిది.  
 ఎ. నేల బి. నీరు  
 సి. మంచుతలలు డి. ఏవీకావు

జవాబు : (సి) మంచుతలలు  
 వివరణ : ఈతకు స్విమ్మింగ్ వూల్ ఎంత అవసరమో అలాగే స్కేటింగ్ కు మంచుతలలు అవసరం.

ప్రశ్న : వస్త్రానికి దారం అయితే కట్టడానికి ..... అవసరం.  
 ఎ. కిటికీ బి. కార్మికుడు  
 సి. గాలి డి. ఇటుక

జవాబు : (డి) ఇటుక  
 వివరణ : వస్త్రం కుట్టడానికి దారం అవసరం అయితే ఇల్లు కట్టడానికి ఇటుకలు కూడా అంతే అవసరం.

ప్రశ్న : పక్షికి గాలి ఎలాంటిదో, చేపకు ..... అవసరం.  
 ఎ. వాయువు బి. నీరు  
 సి. బురద డి. ఒడ్డు

జవాబు : (బి) నీరు  
 వివరణ : పక్షి ఎగురుటకు గాలి ఎంత అవసరమో అలాగే చేపకు నీరు కూడా అంతే అవసరం.

ప్రశ్న : బొగ్గుకు నలుపు అయితే సున్నముకు .....?

ఎ. తెలుపు బి. ఎరువు  
 సి. ఆకుపచ్చ డి. నీలం.  
 జవాబు : (ఎ) తెలుపు  
 వివరణ : బొగ్గు నలుపు రంగులో ఉంటే సున్నము తెలుపు రంగులో ఉంటుంది.

ప్రశ్న :- నైపుణ్యము : విజయము :: తెలివితక్కువతనము : .....?  
 ఎ. కృషి బి. శ్రమ  
 సి. జయం డి. అపజయం

జవాబు : (డి) అపజయం  
 వివరణ : నైపుణ్యముతో విజయము చేశారును. అలాగే తెలివితక్కువతనము ద్వారా అపజయం కలుగును.

ప్రశ్న :- బంగారం : నక్షత్రం :: ఇసుకము : ?  
 ఎ. రిబ్బన్ బి. చొక్కా  
 సి. పుస్తకం డి. బకెట్

జవాబు : (డి) బకెట్  
 వివరణ : బంగారంతో నక్షత్రం తయారుచేస్తారు. ఇదేవిధముగా ఇసుకతో బకెట్ తయారు చేస్తారు.

ప్రశ్న :- 13:169 :: 7: ?  
 ఎ. 10 బి. 40  
 సి. 49 డి. 77  
 13:169లో 13×13=169. అదేవిధముగా 7:7? లో 7×7=49.

జవాబు : (సి) 49  
 ప్రశ్న :- 14:44 :: 29:?  
 ఎ. 59 బి. 39 సి. 45 డి. 55

జవాబు : 14:44 అంటే 14కి 30 కలిపితే 44 వస్తుంది. ఇదే విధముగా 29కి 30 కలిపితే 59 వస్తుంది.

జవాబు : (ఎ) 59  
 ప్రశ్న :- విజ్ఞానము : పుస్తకాలు :: చికిత్స : ?  
 ఎ. రోగము బి. ఆసుపత్రి  
 సి. వైద్యుడు డి. మందులు

జవాబు : (డి) మందులు  
 విజ్ఞానము అనేది పుస్తకాలు వల్ల వస్తుంది మరియు చికిత్స చేయుటకు మందులు అవసరం.

ప్రశ్న :- దుఃఖం : సంతోషం :: కష్టము : ...?  
 ఎ. సుఖము బి. నష్టము  
 సి. బీదరికం డి. సులభం

జవాబు : (ఎ) సుఖము  
 దుఃఖమునకు వ్యతిరేకం సంతోషం. అదేవిధంగా కష్టమునకు వ్యతిరేకం పడము సుఖము.

ప్రశ్న :- చెట్టు : వేరు :: ఇల్లు : ?  
 ఎ. గోడలు బి. తలుపు  
 సి. పునాది డి. పైకప్పు

జవాబు : (సి) పునాది.  
 చెట్టు బలంగా ఉండాలంటే వేర్లు అవసరం. అలాగే ఇల్లు స్థిరంగా ఉండాలంటే పునాది చాలా అవసరం.

ప్రశ్న :- సినిమా:వినోదం :: దినపత్రిక : .....?

ఎ. సమాచారానికి బి. కాలక్షేపానికి  
 సి. విచారానికి డి. సంతోషానికి

జవాబు : (ఎ) సమాచారానికి.  
 వివరణ : సినిమా అనేది వినోదానికి సంబంధించినది. అదేవిధముగా దినపత్రిక అనేది సమాచారానికి సంబంధించినది.

ప్రశ్న :- తలకు:మెడ :: నోటికి:?  
 ఎ. అహారం బి. నాలుక  
 సి. నీరు డి. మాట

జవాబు : (బి) నాలుక  
 తలకు మెడ చాలా అవసరం. అదేవిధంగా నోటికి నాలుక కూడా చాలా అవసరం.

ప్రశ్న :- మాంసాహారి:పులి :: శాఖాహారి:?  
 ఎ. కుక్క బి. సింహము  
 సి. చిరుతపులి డి. ఆవు

జవాబు : (డి) ఆవు  
 మాంసాహారి పులి అయితే శాఖాహారి ఆవు అవుతుంది.

ప్రశ్న :- పుస్తకము:పేజీలు :: పుష్పము:?  
 ఎ. కొమ్మలు బి. రేకులు  
 సి. ఆకులు డి. వాసన

జవాబు : (బి) రేకులు  
 వివరణ : పుస్తకములో పేజీలు ఉంటాయి. పుష్పములో రేకులు ఉంటాయి.

ప్రశ్న :- పాఠశాల:ఉపాధ్యాయులు :: కర్మాగారము:?  
 ఎ. రాజకీయ నాయకులు బి. తీవ్రవాదులు  
 సి. కార్మిక నాయకులు డి. అందరూ ఉంటారు.

జవాబు : (సి) కార్మిక నాయకులు.  
 వివరణ : పాఠశాలలో ఉపాధ్యాయులు ఉంటారు. అలాగే కర్మాగారములో కార్మిక నాయకులు మాత్రం ఉంటారు.

ప్రశ్న :- నక్క:మోసం :: కుక్క:?  
 ఎ. కోపము బి. పిరికితనం  
 సి. తెలివి డి. విశ్వాసం.

జవాబు : (డి) విశ్వాసము.  
 నక్క మోసం చేస్తుంది. ఇక్కడ జంతువు యొక్క గుణము తెలియజేస్తున్నది. అలాగే కుక్క విశ్వాసముగా ఉంటుంది.

ప్రశ్న :- 43:57 :: 36:?  
 ఎ. 46 బి. 48 సి. 50 డి. 64

జవాబు : (సి) 50  
 43:57లో 43కి 14 కలిపితే 57 వస్తుంది. అదేవిధముగా 36కి 14 కలిపితే 50 వస్తుంది.

**Dr. M.Reddi Ramu,**  
 Professor, Viswam  
 Engineering College (Autonomous),  
 Madanapalli



# ఎకానమి APPSC, TGPSC గ్రూప్-1, 2, JL, DL

(Continued from last week.. )  
**నేషనల్ ఫుడ్ ఫర్ ఫర్వ్ ప్రోగ్రాం :**

- ప్రారంభం : 14, నవంబరు, 2004
- అనుబంధ వేతన ఉపాధిని సృష్టించేందుకు కేంద్ర ప్రభుత్వం చే ప్రారంభించబడినది.
- గ్రామీణ పేద ప్రజలకు ఆహారం మరియు నగదు అందించే ఆర్థిక కార్యక్రమం.

- లక్ష్యాలు :**
- పేదలకు కనీస ఉపాధి మరియు ఆదాయాన్ని నిర్ధారించడం.
  - వలసలను నిరుత్సాహపరచడం.
  - ఆరోగ్యం, విద్య, సంక్షేమ సేవలపై దృష్టి సారించడం.
  - పర్యావరణ పరిరక్షణ

○ మౌలిక సదుపాయాల నిర్మాణాన్ని వేగవంతం చేయడం.

- జనని సురక్షా యోజన (జెయస్ వై) :**
- ప్రారంభం : ఏప్రిల్ 12, 2005.
  - పేద కుటుంబాలలో సంస్కృత ప్రసవాన్ని ప్రోత్సహించడం ద్వారా మాతా మరియు శిశు మరణాలను తగ్గించడం ఈ పథకం యొక్క ముఖ్య లక్ష్యం.
  - నవజాత శిశువులు, వారి తల్లుల ఆరోగ్యానికి అవసరం అయ్యే ఖర్చుల కోసం ఈ పథకం ద్వారా వారి అకౌంట్లో నేరుగా రూ. 6,000/-లను జమ చేయబడుతుంది.
  - తల్లి, పుట్టిన పిల్లలకు సరైన పోషణ, ఆర్థిక భద్రత

కల్పించడం ఈ పథకం ఉద్దేశ్యం.  
**జాతీయ గ్రామీణ జీవనోపాధి మిషన్ (ఎన్ఆర్ఎల్ఎమ్) :**

- ఎన్ఆర్ఎల్ఎమ్ అనేది పేదరిక నిర్మూలన ప్రాజెక్టు
- గ్రామీణ పేదలలో స్వయం ఉపాధిని ప్రోత్సహించడం దీని లక్ష్యం.
- ఎన్ఆర్ఎల్ఎమ్ 2011లో ప్రారంభించబడినది.
- ఎన్ఆర్ఎల్ఎమ్ ని గ్రామీణాభివృద్ధి మంత్రిత్వశాఖ అమలు చేస్తోంది.
- స్వర్ణజయంతి గ్రామీణ స్వరోజ్ గార్ యోజనలు పునర్నిర్మించడం ద్వారా ఎన్ఆర్ఎల్ఎమ్ ను ఏర్పాటు చేశారు.
- స్వయం సహాయక బృందాల అభివృద్ధిపై దృష్టి సారించింది.
- గ్రామీణ పేదలను సంఘటితం చేయటం పై దృష్టి పెడుతుంది.
- స్వయం ఉపాధికి ఋణ సదుపాయం అందిస్తుంది.
- మార్చి 29, 2016లో ఎన్ఆర్ఎల్ఎమ్ పేరును

దీనదయాళ్ అంత్యోదయ యోజన - జాతీయ గ్రామీణ జీవనోపాధి మిషన్ (డీ-ఎన్ఆర్ఎల్ఎమ్) గా మార్చబడింది.

- సాంద్ర వ్యవసాయ జిల్లా కార్యక్రమం (ఇంటెన్సివ్ అగ్రికల్చరల్ డివైజ్ ప్రోగ్రామ్-ఐఎడిపి) :
- 1960 సంవత్సరంలో ఇంటెన్సివ్ అగ్రికల్చర్ డెవలప్ మెంట్ లో మొదటి ప్రధాన ప్రయోగంగా ఐఎడిపి ప్రారంభించబడింది.
- వ్యవసాయ ఉత్పత్తిని పెంచడానికి 1960లో ప్రారంభించబడింది.
- ఈ కార్యక్రమాన్ని 'ప్యాకేజీ ప్రోగ్రామ్' అని కూడా పిలుస్తారు.

**ఎం.అన్నారెడ్డి  
 సీనియర్ ఫ్యాకల్టీ  
 హనుమకొండ.**



# అంతర్జాతీయం

జనవరి 20 - జనవరి 26

- అమెరికా అధ్యక్షుడు డొనాల్డ్ ట్రంప్ కెనడా, మెక్సికో దిగుమతులపై 25 శాతం, చైనాపై 10 శాతం సుంకాలు విధించే ద్వారా సంతకం చేశారు. దీనికి ప్రతిస్పందనగా కెనడా అమెరికా నుంచి తమ దేశానికి వచ్చే 15 బిలియన్ డాలర్ల ఉత్పత్తులపై తాము 25 శాతం సుంకాలు విధిస్తున్నట్లు ప్రకటించింది.
- దక్షిణాఫ్రికాలో అతి పెద్ద హిందూ ఆలయం, దక్షిణాఫ్రికాలోని జోహాన్సబర్గ్లో ప్రారంభమైంది.
- గాజా, వెస్ట్ బ్యాంకులలోని పాలస్తీనియలను తాత్కాలికంగా ఈజిప్ట్, జోర్డాన్ దేశాలకు తరలించాలనే ఆలోచనను అరబ్ దేశాలు తిరస్కరించాయి.
- అత్యధిక సమయం స్పేస్వాకింగ్ చేసిన తొలి మహిళా వ్యోమగామిగా భారత సంతతికి చెందిన సునీతా విలియమ్స్ రికార్డ్ సృష్టించారు. ఆమె 62 గంటల 6 నిమిషాలపాటు స్పేస్వాక్ చేశారు.
- గల్ఫ్ ఆఫ్ మెక్సికో పేరును గూగుల్ మ్యాప్స్ ఇకపై గల్ఫ్ ఆఫ్ అమెరికాగా చూపించనుంది. ఈ నెల 25న గల్ఫ్ ఆఫ్ మెక్సికో పేరును మార్చుతూ అధ్యక్షుడు ట్రంప్ ఆదేశాలు జారీచేయటంతో ఈ మేరకు గూగుల్ మ్యాప్స్లో కూడా మార్పులు చేస్తున్నట్లు సంస్థ ప్రకటించింది.
- మహిళల అందర్-19 టీ20 ప్రపంచకప్లో భారత్ 9 వికెట్ల తేడాతో దక్షిణాఫ్రికాపై విజయం సాధించింది. దక్షిణాఫ్రికా 20 ఓవర్లలో 82 పరుగులు చేసింది. ఇండియా 11.2 ఓవర్లలో 84 పరుగులు చేసింది. టోర్నీలో ఆల్ రౌండ్ ప్రదర్శనతో అదరగొట్టిన త్రిషకు 'షేయర్ ఆఫ్ ద మ్యాచ్'తో పాటు 'షేయర్ ఆఫ్ సిరీస్' అవార్డులు దక్కాయి.
- ఇండియా క్రికెట్ జట్టు ఇంగ్లండ్ను చివరి టీ 20లో ఓడించి ఐదు మ్యాచ్ల సిరీస్ను 4-1తో క్రైవసం చేసుకుంది. ఈ టోర్నీలో 14 వికెట్లు పడగొట్టిన పరుణ్కు 'షేయర్ ఆఫ్ ద సిరీస్' అవార్డు లభించింది.
- ప్రపంచవ్యాప్తంగా కార్చన ఉధారాల రేటు ప్రస్తుతం ఉన్నట్లుగా కొనసాగితే 2100 నాటికి సముద్ర మట్టాలు 0.5 నుంచి 1.9 మీటర్లు పెరగవచ్చని ఓ అధ్యయనంలో పేర్కొంది. ఇది ఐక్యరాజ్య సమితి ప్రస్తుత అంచనా కంటే 90 సెంటీమీటర్లు ఎక్కువ.

# రాష్ట్రీయం

జనవరి 27 - జనవరి 26

- ప్రజలకు త్వరితగతిన మొబైల్ ద్వారా సేవలు అందించేందుకు ఉద్దేశించిన ఈ గవర్నెన్స్ వాట్సాప్ సేవలను ఏపీ ప్రభుత్వం ప్రారంభించింది. ఈ సేవల కోసం ప్రభుత్వం అధికారికంగా వాట్సాప్ నంబరును 91 95523 0009 ప్రజలకు అందుబాటులో ఉంచినట్లు పేర్కొంది.
- ఏపీ డిజిపీగా హరీశ్ గుప్తాకు ప్రభుత్వం అదనపు బాధ్యతలు అప్పగించింది.
- రిపబ్లిక్ డే వేడుకలలో దేశ రాజధాని ఢిల్లీలో నిర్వహించిన పరేడ్లో ఆంధ్రప్రదేశ్ నిర్వహించిన ఏడికాప్పాక బొమ్మల శకటానికి మూడో స్థానం లభించింది.
- కేంద్ర బడ్జెట్లో ఏపీకి పోలవరం ప్రాజెక్టు కోసం రూ.5936 కోట్లను కేటాయించారు. విశాఖ స్టీల్



# జాతీయం

జనవరి 20 - జనవరి 26

- దేశంలో మొదటిసారిగా ఉమ్మడి పౌరస్మృతి (యూసీసీ)ని ఉత్తరాఖండ్ ప్రభుత్వం అమలులోకి తీసుకొచ్చింది.
- భారత అంతరిక్ష పరిశోధన సంస్థ (ఇస్రో) శ్రీహరికోట లోని షార్ నుంచి జీఎస్ఎల్వి రాకెట్-15 తో 100వ ప్రయోగాన్ని విజయవంతంగా పూర్తి చేసి చరిత్ర సృష్టించింది. ఇస్రో ఇప్పటివరకు 548 ఉప గ్రహాలను కక్ష్యలోకి చేరవేసి రికార్డు సాధించింది. వాటి మొత్తం బరువు 120 టన్నులు. అందులో 433 విదేశీ ఉపగ్రహాలు కావడం గమనార్హం.
- పోస్ట్ గ్రాడ్యుయేట్ వైద్య విద్య కోర్సుల అడ్మిషన్లో నివాసం ఆధారంగా రిజర్వేషన్ కోటాను సు ప్రీంకోర్టు రద్దు చేసింది.
- మాజీ ప్రధాన ఎన్నికల కమిషనర్ (సీఈసీ) నవీన్



# వీక్షి రోడఫె

ప్లాంట్కు రూ.3,295 కోట్లు, విశాఖ పోర్టుకు రూ.730 కోట్లు కేటాయించారు.

- విశాఖ స్టీల్ప్లాంట్ ఎట్టి పరిస్థితుల్లోనూ ప్రైవేటీకరణ జరగదని కేంద్ర ఉకు-గనులశాఖ మంత్రి కుమారస్వామి స్పష్టం చేశారు.
- కేంద్రబడ్జెట్లో రైల్వేకు సంబంధించి తెలంగాణకు రూ.5,337 కోట్లు కేటాయించినట్లు రైల్వే శాఖ మంత్రి అశ్వినీ వైష్ణవ్ తెలిపారు.

చాన్సా కన్నుమూశారు.

- నేషనల్ క్రిటికల్ మినరల్స్ మిషన్కు కేంద్ర ప్రభుత్వం ఆమోద ముద్ర వేసింది.
- చండీగఢ్ నూతన మేయర్ గా బీజేపీ అభ్యర్థి హర్వీంద్ కౌర్ బిజ్జా ఎన్నికయ్యారు.
- వివాహం చేసుకోకుండా కలిసి జీవిస్తున్న జంటలు



ఇక నుంచి తమ సహజీవనంపై ఒప్పుదం, రిజిస్ట్రేషన్ తప్పనిసరిగా చేసుకోవాలని రాజస్థాన్ హైకోర్టు ఆదేశించింది

- ఏదేళ్ల కాలానికి విస్తరించిన రూ. 34,300 కోట్ల పెట్టుబడి అంచనాతో నేషనల్ క్రిటికల్ మినరల్ మిషన్కు కేంద్ర ప్రభుత్వం ఆమోదం తెలిపింది.
- వక్స్ సవరణ బిల్లును కొన్ని సిఫారసులతో సంయుక్త పార్లమెంటరీ కమిటీ (జేపీసీ) ఆమోదించింది
- ద్వైపాక్షిక సంబంధాలను మరింత పటిష్టపరిచే చర్యలలో భాగంగా 2020 నుంచి నిలిపివేసిన కెలెబ్రేషన్ మాస్ నోరవర్ యాత్రను 2025 వేసవి నుంచి పునరుద్ధరించాలని భారత్, చైనా నిర్ణయించాయి.
- ఖలిస్తాన్ నాయకుడు హర్దీప్ సింగ్ నిజ్జర్ హత్యలో ఏ విదేశీ ప్రభుత్వ హస్తం ఉన్నట్లు ఆధారాలేమీ లభించలేదని కెనడా ప్రభుత్వం నిర్వహించిన ఓ విచారణ కమిటీ తేల్చింది. 2023 జూన్ 18న బ్రిటిష్ కొలంబియాలోని గురుద్వార వెలువల నిజ్జర్ హత్యకు గురయ్యాడు. దీని వెనుక భారత హస్తం ఉందని కెనడా గతంలో ఆరోపించింది.
- కృత్రిమ మేధ (ఏఐ) రంగంలో చైనా కంపెనీ డీప్సీక్ అభివృద్ధి చేసిన ఏఐ టూల్ 'డీప్సీక్ ఆర్1' పెను సంచలనాలను సృష్టిస్తున్నది. ఓపెన్ ఏఐకు చెందిన చాట్బోట్, గూగుల్కు చెందిన జెమిని, మైక్రోసాఫ్ట్ అభివృద్ధి చేసిన అజురా, కోపిలట్లను అధిగ మించి 'డీప్సీక్' కొత్త రికార్డులు సృష్టిస్తున్నది. డీప్సీక్ మోడల్కు శిక్షణ ఇచ్చేందుకు తక్కువ సామర్థ్యం కలిగిన ఎన్విడియా హెచ్ 800 చిప్లను వాడారు. దీంతో యాప్ తయారీ, సేవల వ్యయం భారీగా తగ్గిపోయింది. మిగతా చాట్బోట్లు యూజర్ నుంచి సబ్స్క్రిప్షన్ పేరిట కొంత రుసుమును వసూలు చేస్తుండగా 'డీప్సీక్' యాప్ ఫ్రీగా అందుబాటులోకి వచ్చింది. యాపిల్ యాప్ స్టోర్ నుంచి అతి తక్కువ కాలంలో అత్యధిక డౌన్లోడ్లు సాధించిన యాప్గా 'డీప్సీక్' నిలిచింది. చైనాకు చెందిన ఐటీ ఇంజనీర్ లియాంగ్ వెన్ఫెంగ్ 'డీప్సీక్' సంస్థ వ్యవస్థాపకుడు.



# విద్య, ఉద్యోగ సమాచారం

**తెలంగాణ ప్రవేశ పరీక్షల షెడ్యూల్ -2025**

తెలంగాణలో ప్రవేశ పరీక్షల షెడ్యూల్ను ఉన్నత విద్యా మండలి విడుదల చేసింది. ఈ షెడ్యూల్ ప్రకారం ఏప్రిల్ 29 నుంచి ఈఎపీసెట్ (ఎంసెట్) జరగనుంది. వీటి వివరాలు.. తెలంగాణ ఈఎపీసెట్ నోటిఫికేషన్ విడుదల తేదీ: 20-02-2025, అప్లికేషన్ స్వీకరణ తేదీలు: ఫిబ్రవరి 25 నుంచి ఏప్రిల్ 4 వరకు అగ్రికల్చర్ & ఫార్మసీ పరీక్ష తేదీలు: ఏప్రిల్ 29,30 ఇంజనీరింగ్ పరీక్ష తేదీలు: మే 2, 3, 4, 5

**ప్రవేశ పరీక్షల షెడ్యూల్**

- ఏప్రిల్ 29, 30 తేదీల్లో టీజీ ఈఎపీసెట్ అగ్రికల్చర్, ఫార్మసీ
- మే 2 నుంచి 5వరకు టీజీ ఈఎపీసెట్ ఇంజనీరింగ్ పరీక్షలు
- మే 12న టీజీఈసెట్
- జూన్ 1న టీజీ ఎడ్ సెట్
- జూన్ 6న టీజీ లా సెట్, పీజీ ఎల్.సెట్
- జూన్ 8,9న టీజీ ఐసెట్
- జూన్ 16 నుంచి 19 వరకు టీజీ పీజీ ఈసెట్
- జూన్ 11 నుంచి 14 వరకు టీజీ పీఈసెట్ పరీక్షలు

**టీఎన్ పీజీఈసెట్ 2025 నోటిఫికేషన్**

తెలంగాణ పీజీ ఈసెట్ షెడ్యూల్ను తెలంగాణ రాష్ట్ర ఉన్నత విద్యా మండలి ప్రకటించింది. ఈ టీజీ పీజీ ఈసెట్ నోటిఫికేషన్ను మార్చి 12న విడుదల చేస్తారు.

మార్చి 17 నుంచి 19 వరకు దరఖాస్తులు చేసు కొనేందుకు అవకాశం కల్పించారు. జూన్ 16 నుంచి 19 వరకు టీజీ పీజీఈసెట్ 2025 పరీక్షలు నిర్వహిస్తారు.

టీజీ పీజీఈసెట్ 2025 నోటిఫికేషన్ ద్వారా ఏరోస్పేస్ ఇంజనీరింగ్, ఆర్కైటెక్చర్ అండ్ ప్లానింగ్, ఐఐఐఐఐ-మెడికల్ ఇంజనీరింగ్, ఎలక్ట్రికల్ ఇంజనీరింగ్, ఎలక్ట్రానిక్స్ అండ్ కమ్యూనికేషన్ ఇంజనీరింగ్, ఐఐఐఐఐ-టెక్నాలజీ, కెమికల్ ఇంజనీరింగ్, సివిల్ ఇంజనీరింగ్,

**TG. COMMON. ENTRANCE TESTS 2025**

>TGEAPCET >TGPGCET  
>TGECET. >TGICET.  
>TGED.CET >TGPGEET  
>TGLAWCET >TGPECT.

కంప్యూటర్ సైన్స్ అండ్ ఇన్ఫర్మేషన్ టెక్నాలజీ, ఎన్విరూన్ మెంటల్ మేనేజ్మెంట్, ఫుడ్ టెక్నాలజీ, మెటలర్జికల్ ఇంజనీరింగ్, మైనింగ్ ఇంజనీరింగ్, నానో టెక్నాలజీ, జియో-ఇంజనీరింగ్ అండ్ జియో-ఇన్ఫర్మేషన్, మెకానికల్ ఇంజనీరింగ్, ఫార్మసీ, టెక్నాలజీ టెక్నాలజీ తదితర

19 విభాగాల్లో ప్రవేశాలు కల్పించనున్నారు.

తెలంగాణ స్టేట్ బోర్డ్ ఆఫ్ ఇంటర్మీడియట్ ఎడ్యుకేషన్ ఇంటర్మీడియట్ పబ్లిక్ ఎగ్జామినేషన్స్ ఇంటర్మీడియట్ ఫస్ట్ యర్, సెకండ్ యర్ పరీక్షల హాల్ టికెట్లను, విడుదల చేసింది. విద్యార్థులు తమ హాల్ టికెట్లను అధికారిక వెబ్సైట్ <https://tgbie.cgg.gov.in/> నుండి డౌన్లోడ్ చేసుకోవచ్చు.

ఫస్ట్ యర్ విద్యార్థులకు థియరీ పరీక్షలు మార్చి 5 నుంచి ప్రారంభమవుతాయి. సెకండ్ యర్ పరీక్షలు మార్చి 6 నుంచి ప్రారంభమవుతాయి.

**సీబీఎస్ఈ ఇన్ 10, 12 అడ్వీట్ కార్డ్ విడుదల.**

సెంట్రల్ బోర్డ్ ఆఫ్ సెకండరీ ఎడ్యుకేషన్ పరీక్షా సంఘం పోర్టల్లో 2025 బోర్డు పరీక్షల కోసం 10, 12 తరగతుల అడ్వీట్ కార్డులను విడుదల చేసింది. విద్యార్థులు వాటిని బోర్డు వెబ్సైట్ నుండి నేరుగా డౌన్లోడ్ చేసుకోవచ్చు.

చేసుకోలేరు. అడ్వీట్ కార్డ్ పొందేందుకు విద్యార్థులు తప్పనిసరిగా సంబంధిత పాఠశాలకు వెళ్లి. పాఠశాలలు వాటిని డౌన్లోడ్ చేసుకోవడానికి <https://www.cbse.gov.in/> వెబ్సైట్ ద్వారా లాగిన్ కావాలి. ఫిబ్రవరి 15వ తేదీ నుంచి సీబీఎస్ఈ బోర్డ్ పరీక్షలు ప్రారంభం కానున్నాయి. 10వ తరగతి మార్చి 18వ తేదీన, 12వ తరగతి పరీక్షలు ఏప్రిల్ 4న ముగుస్తాయి. భారతదేశం, విదేశాల్లోని 8,000 పాఠశాలల నుంచి సుమారు 44 లక్షల మంది విద్యార్థులు ఈ పరీక్షలకు హాజరవుతారు. పరీక్షల వివరాల కోసం విద్యార్థులు అధికారిక వెబ్సైట్ <https://www.cbse.gov.in> చూడాలి.

**మోగా డీఎస్సీ నోటిఫికేషన్...మార్చిలో...**

ఏపీలో కూటమి సర్కారు కొలువుతీరిన తొలిరోజునే 16,317 పోస్టులను భర్తీకై మోగా డీఎస్సీ ద్వారా సీఎం చంద్రబాబు తొలి సంతకం చేశారు. నవంబర్ 6వ తేదీన డీఎస్సీ నోటిఫికేషన్ వెలువడుతుందని చెప్పిన పాఠశాల విద్యార్థులు హతాత్తుగా ఈ ప్రకటనను వాయిదా వేసింది. జూన్ నుంచి నిరుద్యోగులను ఊరిస్తూన్న ఈ మోగా డీఎస్సీ నోటిఫికేషన్ తర్వాత వివిధ కారణాలతో వాయిదా పడుతోంది. మార్చిలో జరగనున్న పట్టణాన్ని ఎమ్మెల్యే ఎన్నికల కోడ్ ముగియగానే మోగా డీఎస్సీకి నోటిఫికేషన్ ఇవ్వనున్నట్లు విద్య, ఐటీ శాఖల మంత్రి నారా లోకేష్ వెల్లడించారు.

**జేఈఈఎన్ టెస్టులు**

ఆంధ్రప్రదేశ్ రాష్ట్ర ప్రభుత్వం జేఈఈలో రాణించేందుకు ప్రభుత్వ జూనియర్ కాలేజీల విద్యార్థులకు చెన్నైలోని ఐఐఐఐ ప్రొఫెసర్ తో ఆన్లైన్ క్లాసులు నిర్వహిస్తోంది. ఈ కోవింగ్కు రాష్ట్ర ప్రభుత్వం 'విద్యాకర్త'గా నామకరణం చేసింది.